
Monitorizarea Planului Regional Nord-Vest pentru Ocupare și Incluziune Socială 2009- 2013

Raport 2011/10

Secretariatul Tehnic
Permanent al Pactului
Regional Nord-Vest pentru
Ocupare și Incluziune
Socială



UNIUNEA EUROPEANĂ



GUVERNUL ROMÂNIEI
MINISTERUL MUNCII, FAMILIEI
ȘI PROTECȚIEI SOCIALE
AMPOSDRU



Fondul Social European
POSDRU 2007-2013



Instrumente Structurale
2007-2013



UNIUNEA EUROPEANĂ



GUVERNUL ROMÂNIEI
MINISTERUL MUNCII, FAMILIEI
ȘI PROTECȚIEI SOCIALE
AMPOSDRU



Fondul Social European
POSDRU 2007-2013



Instrumente Structurale
2007-2013

Programul Operațional Sectorial Dezvoltarea Resurselor Umane 2007—2013
Secretariat Tehnic Permanent al Pactului Regional Nord-Vest pentru Ocupare și Incluziune Socială
ID proiect: 1357

Editor: Institutul de Formare Economică și Socială

Data publicării: octombrie 2011

Conținutul acestui material nu reprezintă în mod obligatoriu poziția oficială a Uniunii Europene sau a Guvernului României

DOCUMENT REALIZAT DE:

Anca MIRON & Ștefania ISAILĂ

Institutul de Formare Economică și Socială / Secretariatul Tehnic Permanent Nord-Vest

CU SPRIJINUL ȘI COLABORAREA COMISIEI PROIS-NV PENTRU MONITORIZAREA
PRAO NV 2009-2013:

Steluța RACOLTA (președinte)

Consiliul Județean Cluj

Maria SIMUȚ (vicepreședinte)

Centrul Național pentru Dezvoltarea Învățământului Profesional și
Tehnic Filiala Regională Nord-Vest

Alexandrina TEODORESCU

Secretariatul Tehnic Județean al Consiliului Național de Formare Profesională a Adulților Cluj

Ana Leontina DARAGIU

Fundația Ruhama

Andrei MĂRCUȘ

Universitatea Babeș-Bolyai

Cristian MARIȚA

Instituția Prefectului Satu Mare

Cristina DAVID

Agenția de Dezvoltare Regională Nord-Vest

Daciana FETTI

Instituția Prefectului Bistrița Năsăud

Ioan Voicu SUCALĂ

Universitatea Tehnică Cluj-Napoca

Maria HARAGĂȘ

Agenția Județeană pentru Prestații Sociale Cluj

Mariana POPA

Inspectoratul Școlar Județean Satu Mare

Monica MUREȘAN

Camera de Comerț și Industrie Bistrița Năsăud

Olimpia MINTAȘ

Consiliul Local al întreprinderilor Mici și Mijlocii

Rodica OȘORHEANU

Direcția Județeană de Statistică Sălaj

Romana ONET

Serviciul Public de Asistență Socială Baia Mare

Romeo Constantin SÂRCA

Agenția Județeană pentru Ocuparea Forței de Muncă Sălaj

Mulțumim actorilor sociali din Regiunea Nord-Vest care au făcut eforturi considerabile pentru a ne furniza datele statistice atât de importante pentru monitorizarea PRAO NV.

CUPRINS

Introducere.....	4
Descrierea situației la nivel regional.....	6
Demografie	6
Economie.....	8
Sectorul servicii.....	9
sectorul industrial	10
Agricultura, vânătoarea și silvicultura	10
Unități economice active	12
Educația.....	16
Învățământul universitar.....	18
Piața muncii.....	21
Rata de activitate	21
Rata de ocupare.....	22
Dezechilibre pe piața muncii. Șomaj	26
Rata șomajului.....	27
Incluziunea Socială	34
Rata de sărăcie	34
Progresul înregistrat în perioada 2009-2010	44
1. Creșterea competitivității forței de muncă din regiune	45
2. Promovarea învățării pe tot parcursul vieții pentru o mai bună adaptare la piața muncii.....	46
3. Creșterea nivelului de ocupare în Regiunea Nord-Vest	49
4. Dezvoltarea parteneriatelor la nivel comunitar.....	50
5. Promovarea egalității de gen și a incluziunii sociale	51
6. Asistența tehnică	52
Concluzii și recomandări	54

INTRODUCERE

Ca rezultat al proiectului de asistență tehnică, în 18 septembrie 2006, 43 de instituții și organizații din Regiunea Nord-Vest au semnat Carta de constituire a Pactului Regional pentru Ocuparea Forței de Muncă și Incluziune Socială în Regiunea Nord Vest (PROIS-NV). De la începutul lui 2009, Pactul capătă o nouă dimensiune prin înființarea Secretariatului Tehnic Permanent (STP-NV) printr-un proiect strategic în cadrul Programului Operațional Sectorial Dezvoltarea Resurselor Umane (POS DRU), co-finanțat de Guvernul României și Uniunea Europeană. Secretariatul Tehnic Permanent Nord Vest este un organism de sprijin și consultanță al membrilor și activităților PROIS-NV, capabil să îmbunătățească coordonarea acțiunilor și proiectelor actorilor sociali din regiune. În prezent PROIS-NV este constituit ca Asociație, din dorința membrilor săi și cuprinde 73 de instituții variate din cele 6 județe ale regiunii noastre.

Actualizarea PRAO NV 2009-2013 a fost realizată de Secretariatul Tehnic Permanent în colaborare cu PROIS NV. Planul regional a fost realizat în urma unui proces de evaluare regională socio-economică și consultări cu actorii sociali, în urma cărora s-au identificat nevoile regionale și s-au stabilit prioritățile și acțiunile necesare pentru promovarea dezvoltării resurselor umane. Modul de lucru a fost în mare măsură conform cu metodologia prezentată în cadrul Ghidului pentru realizarea planurilor regionale de acțiune pentru ocuparea forței de muncă și incluziune socială, elaborat în cadrul proiectului Phare cu titlul "Sprijin pentru MMSSF în elaborarea și implementarea politicii de ocupare și pregătire pentru EDIS". Cele opt etape recomandate spre a fi parcurse în realizarea PRAO au fost respectate, cu câteva ajustări și în cadrul actualizării PRAO NV 2009-2013:

Etapa 1. Efectuarea unor cercetări și evaluări generale a situației actuale în domeniul ocupării la nivel european și în contextul politicilor din România.

Etapa 2. Colectarea și analiza datelor privind dezvoltarea actuală, precum și a predicțiilor referitoare la dezvoltarea economică, locurile de muncă disponibile, nivelul de participare la programe de formare profesională continuă, aspecte privind integrarea grupurilor defavorizate pe piața muncii în regiunea Nord Vest.

Etapa 3. Pe baza analizei s-au stabilit domeniile prioritare de intervenție, precum și acțiunile necesare, ținând cont de contextul dat de liniile directoare revizuite privind ocuparea forței de muncă.

Etapa 4. PRAO NV a fost elaborat în formă de proiect și a fost prezentat spre consultare în cadrul Adunării generale a PROIS NV din 12 noiembrie 2009.

Etapa 5. Prioritățile și acțiunile stabilite în PRAO NV au fost adaptate pe baza sugestiilor primite, apoi s-a stabilit planul de implementare a PRAO NV. Acestea au fost publicate pe site-ul www.stp-nv.ro și s-au realizat consultări publice în fiecare din cele șase județe din regiune.

Etapa 6. PRAO NV 2009-2013 și Planul de implementare PRAO NV au fost finalizate și prezentate spre analiză și aprobare Adunării generale a Pactului Regional pentru Ocupare și Incluziune Socială din regiunea Nord Vest din data de 18 martie 2010.

Etapa 7. Implementarea PRAO NV 2009-2013 pe parcursul perioadei de programare.

Etapa 8. Monitorizarea, analiza și evaluarea progresului realizat în implementarea PRAO NV.

Procesul de monitorizare a stadiului implementării PRAO 2009-2013 este un demers fundamental pentru asigurarea suprapunerii dintre acesta, ca document de programare și nevoile/problemele reale de resurse umane la nivelul regiunii. În acest sens, încă de la elaborarea documentului a fost redactat planul de monitorizare, fiind și el supus aprobării (alături de PRAO NV) Adunării Generale a Pactului Regional Nord-Vest pentru Ocupare și Incluziune Socială (martie 2010) precum și Consiliului de Dezvoltare Regională Nord-Vest. Planul de monitorizare a presupus următoarele etape:

- stabilirea componenței grupului de lucru / comisiei ce are ca obiectiv monitorizarea PRAO NV 2009 – 2013 de către PROIS-NV
- realizarea de consultări pentru a stabili metodologia și structura instrumentelor / machetelor folosite pentru colectarea indicatorilor de realizare a acțiunilor din PRAO NV, precum și a listei instituțiilor de la care se vor colecta datele
- construirea instrumentelor / machetelor ce vor fi folosite pentru colectarea indicatorilor acțiunilor din PRAO NV
- colectarea, prelucrarea și interpretarea datelor obținute
- realizarea Raportului de monitorizare
- adaptarea PRAO în funcție de concluziile raportului

Astfel, au început demersurile de constituire a Comisiei Sectoriale pentru Monitorizarea PRAO NV (CM PRAO NV), prin decizia Consiliului Director al PROIS NV, având ca principale responsabilități:

- Stabilirea metodologiei și a structurii instrumentelor/machetelor folosite pentru colectarea indicatorilor acțiunilor cuprinse în PRAO NV, precum și a listei instituțiilor de la care se vor colecta datele
- Oferirea de feedback Secretariatului Tehnic Permanent al Pactului Regional Nord-Vest pentru Ocupare și Incluziune Socială pe parcursul realizării instrumentelor, colectării datelor și realizării raportului de monitorizare

Comisia cuprinde în prezent 17 membri din toate cele 6 județe ale regiunii, reprezentanți ai partenerilor sociali, ai instituțiilor publice deconcentrate cu atribuții în domeniul ocupării, incluziunii sociale și al educației, reprezentanți ai ONG-urilor și ai Secretariatului Tehnic Permanent al PROIS-NV – astfel încât să fie acoperite, cât se poate de echilibrat, următoarele domenii: educație, economie, ocuparea forței de muncă și incluziune socială. Comisia își desfășoară activitatea în cadrul Asociației PROIS-NV, însă calitatea de membru al acesteia nu este legată de apartenența instituției la PROIS-NV.

Până în prezent, plenul comisiei s-a întrunit cu patru ocazii, discutând și stabilind planul de lucru, indicatorii urmăriți, machetele de colectare a datelor precum și sugestiile pentru adaptarea PRAO NV la contextul actualizat. Raportul de monitorizare astfel elaborat a fost prezentat, dezbătut și aprobat în cadrul Adunării Generale a Pactului Regional Nord-Vest pentru Ocupare și Incluziune Socială din data de 25 octombrie 2011.

DESCRIEREA SITUAȚIEI LA NIVEL REGIONAL

DEMOGRAFIE

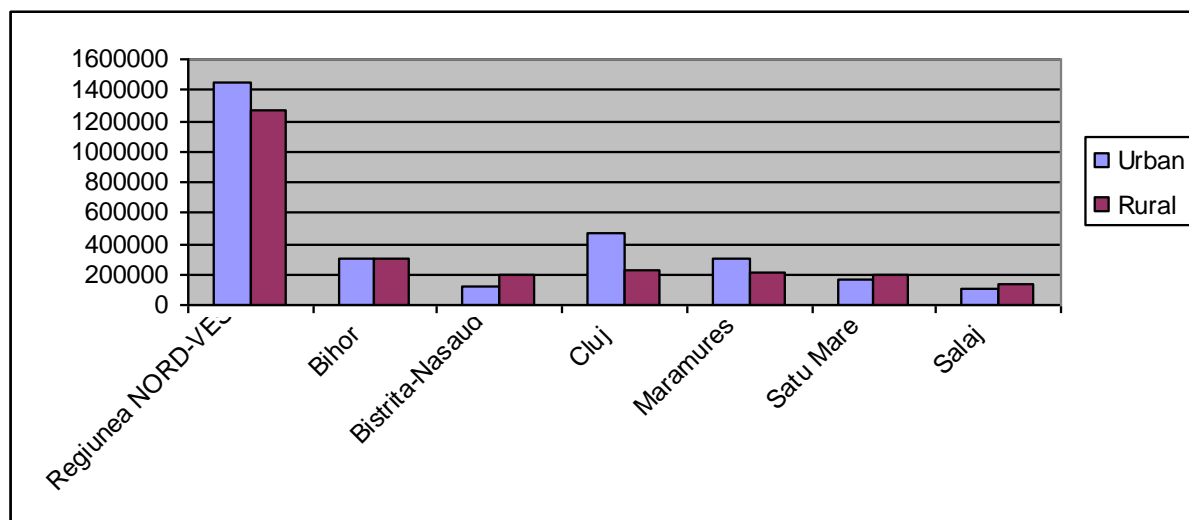
La nivel regional, **populația totală** a avut un trend mereu descrescător, încă din anul 1990 – situație asemănătoare celei înregistrate la nivel național și, în general celei existente la nivel european. În anul 2010 cele mai mari efective populaționale au fost concentrate în județele Cluj, Bihor și Maramureș, iar cele mai mici efective în Sălaj, Bistrița Năsăud și Satu Mare.

	2003	2004	2005	2006	2007	2008	2009	2010
Regiunea NV	2750406	2743281	2742676	2729181	2729256	2724176	2721468	2719719
Bihor	602206	598381	596670	595448	594615	593897	593606	592957
Bistrița-Năsăud	318914	319099	317313	318692	316932	316869	317346	317316
Cluj	685755	686186	697118	683550	693691	692021	690590	692339
Maramureș	519981	518093	515648	516456	513903	512560	511946	511093
Satu-Mare	373833	372665	369718	368622	366501	365975	365508	364597
Sălaj	249717	248857	246209	246413	243614	242854	242472	241417

Tabel 1 – Evoluția populației totale, 2003-2010. Sursa: Institutul Național de Statistică

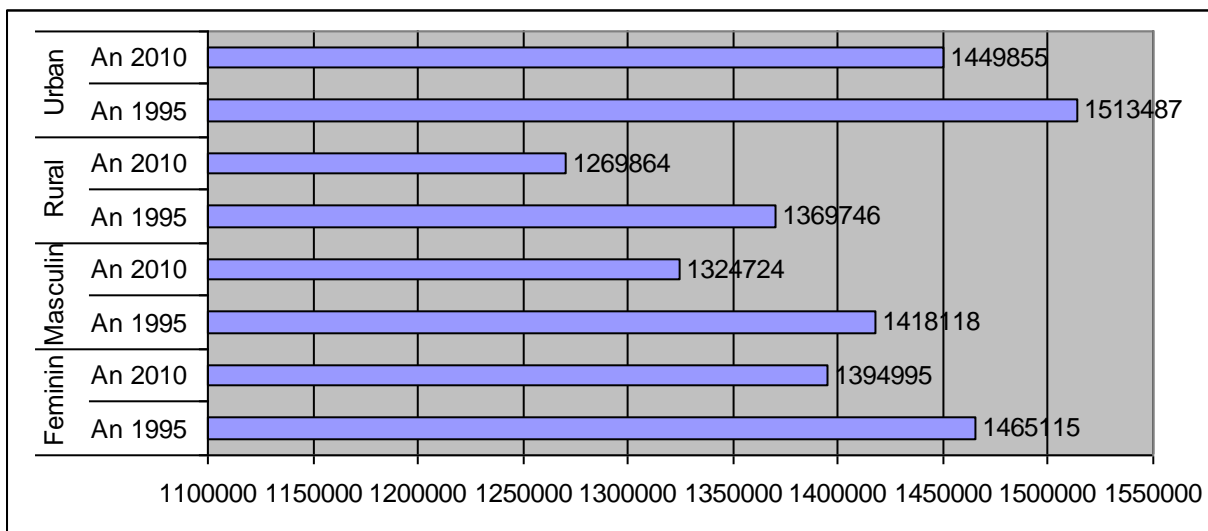
Distribuția pe sexe la nivelul regiunii este relativ echilibrată, cu un mic avantaj pentru femei, care constituie 51.3% din populație în anul 2010, situație asemănătoare cu cea existentă la nivelul anului 2007 (51.23%).

În ceea ce privește distribuția populației pe **medii de rezidență**, 53.3% din persoanele regiunii aveau reședința în mediul urban în 2010. Există însă diferențe între județele regiunii, unde Clujul, Maramureșul și Bihorul sunt preponderent urbane, în timp ce Bistrița Năsăud, Satu Mare și Sălajul au cea mai mare parte a populației în mediul rural.



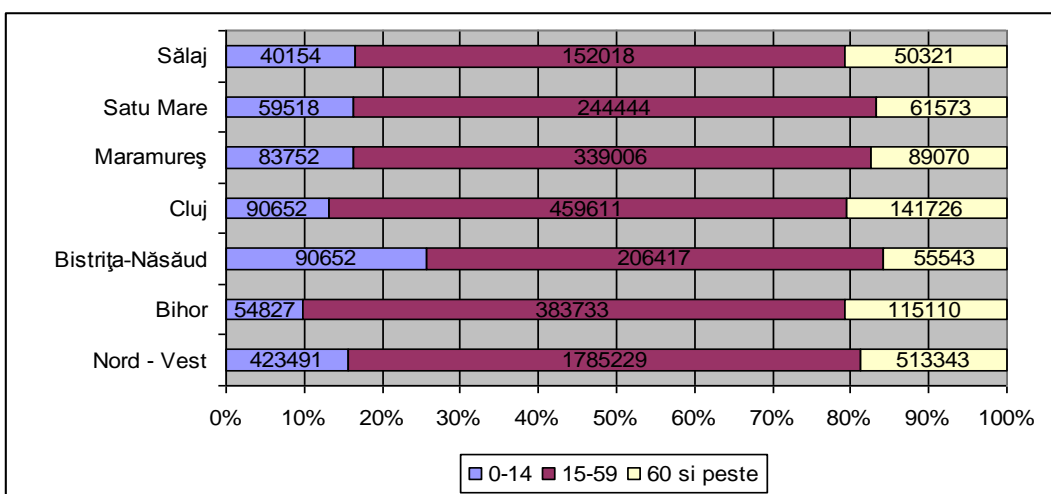
Grafic 1 – distribuția populației pe medii de rezidență, anul 2010. Sursa: Institutul Național de Statistică

În ceea ce privește distribuția populației pe medii de rezidență și sexe, observăm că populația masculină este dominantă în mediul urban (52.6%), însă minoritară în cel rural (47.6%), în anul 2010. Interesant este faptul că scăderea populației pare a afecta mai degrabă mediul rural decât cel urban și bărbații mai mult decât femeile. Astfel, în perioada 1995-2010 populația feminină descrește cu 4.78%, în timp ce cea masculină cu 6.58%. De asemenea, în același interval de referință, populația din mediul rural descrește cu 7.29%, iar cea din mediul urban cu doar 4.2%.



Grafic 2 – Evoluția populației 1995-2010 pe sexe și medii de rezidență. Sursa: Institutul Național de Statistică

Pe **grupe de vârstă**, se constată o îmbătrânire progresivă a populației regiunii – aceasta fiind de asemenea o tendință observată atât la nivel național cât și la nivel european. Se constată o scădere generală a ponderii grupe de vârstă 0-14 ani de la 22.8% în anul 1992 la doar 15.57% în anul 2008, concomitent cu creșterea ponderii persoanelor peste 60 de ani (de la 16.1% în 1992 la 18.87% în 2008). Pe județe, Bihorul are perspectivele cele mai negative, având în anul 2008 cel mai mare număr de persoane peste 60 de ani și cel mai mic număr de tineri cu vârsta mai mică de 14 ani. În schimb, Bistrița Năsăud pare a fi mai avantajată din acest punct de vedere.



Grafic 3 – Distribuția populației pe grupe de vârstă și județe, anul 2008. Sursa: Institutul Național de Statistică

Sporul natural urmează tendința descrescătoare constatată încă începând cu anul 1990. Indicatorul a avut rate mai mici de descreștere în intervalul 2002-2008, însă pare să se fi accentuat din nou, probabil și sub influența crizei economice. Un alt element care ne atrage atenția este diferența dintre mediul urban – unde se poate constata un spor natural pozitiv – și mediul rural cu o populație în continuă scădere.

	Anul 2002	Anul 2006	Anul 2008	Anul 2009	Anul 2010
Regiunea NV	-2,8	-1,6	-0,9	-1,2	-1,5
Urban	-1,1	0,8	1,4	0,9	0,6
Rural	-4,7	-4,4	-3,4	-3,6	-3,9

Tabel 2 – Evoluția sporului natural 2002 – 2010 la nivel regional și pe medii de rezidență. Sursa: Institutul Național de Statistică

Tendențele constatate la nivel regional sunt asemănătoare cu cele existente la nivel național, însă ratele de descreștere în Regiune nu sunt atât de mari ca cele de la nivelul României.

Medii de rezidență	Ani				
	Anul 2002	Anul 2006	Anul 2008	Anul 2009	Anul 2010
RO	-2,7	-1,8	-1,5	-1,6	-2,2
Urban	-1,3	0,3	0,6	0,5	0,5
Rural	-4,3	-4,3	-3,9	-4,2	-4,9

Tabel 3 – Evoluția sporului natural 2002 – 2010 la nivel național și pe medii de rezidență. Sursa: Institutul Național de Statistică

ECONOMIE

În anul 2008 **PRODUSUL INTERN BRUT REGIONAL (PIBR)** era 11.25% din Produsul Intern Brut Național (PIBN) și ocupa al treilea loc între regiuni în ceea ce privește contribuția la valoarea națională. Se observă totuși faptul că în anul 2008 ponderea PIBR în PIBN era mai mică decât la nivelul anului 2002 (12.12%), având cel mai scăzut nivel din perioada analizată. Cu excepția anului 2007, tendința contribuției PIBR la PIBN a fost ușor descendentă.

	Anul 2002	Anul 2003	Anul 2004	Anul 2005	Anul 2006	Anul 2007	Anul 2008
Romania	152017	197427,6	247368	288954,6	344650,6	416006,8	514700
NORD-VEST	18439,1	23715,3	29852,5	34323,1	40806,2	50724,1	57937,1
CENTRU	18671,9	23990,4	29095,8	33143,2	40291,2	49416,7	57586,8
NORD-EST	18930,9	24415,5	29430,2	33265,8	38429,9	45990,1	54940,9
SUD-EST	18035,8	22922,8	29843,3	32852,1	38508,7	44273	55865,9
SUD-MUNTENIA	18944,5	24499,3	31439,1	36855,4	44301,4	52013,5	65451,8
BUCUREȘTI – ILFOV	31274,4	40326,8	50573,1	65307,1	77710,5	95798,2	130521,7
SUD-VEST	12677,6	17580,1	21709,7	23920,5	28589,2	34419,6	41921,9
VEST	14913,4	19822,3	25254,1	29081,7	35788,9	42995,7	50020,5

Tabel 4 – Evoluția Produsului Intern Brut pe regiuni de dezvoltare (milioane RON). Sursa: Institutul Național de Statistică

În ceea ce privește distribuția Produsului Intern Brut Regional pe județe, se observă că pe întreaga perioadă 2000-2008 județul cu cea mai mare contribuție la PIBR a fost Clujul, urmat de Bihor, în timp ce județul cu cea mai mică contribuție a fost Sălajul.

	Anul 2006	Anul 2007	Anul 2008
Bihor	9475,4	11488,9	13751,5
Bistrita-Nasaud	4086,3	4976,4	5712,7
Cluj	13558,6	18020,9	19984,7
Maramures	5932,2	7012,7	7998,5
Satu Mare	4699,7	5341,6	6075,6
Salaj	3054	3883,6	4414,1

Tabel 5 – Evoluția Produsului Intern Brut pe județele Regiunii Nord-Vest (milioane RON). Sursa: Institutul Național de Statistică

Din analiza structurii PIB pe principalele ramuri ale economiei naționale în perioada 2000-2008 se observă că serviciile contribuie cu ponderea cea mai mare la formarea produsului intern brut regional, urmate de industrie.

Ramuri ale economiei	2001	2002	2003	2004	2005	2006	2007	2008
Agricultură, vânătoare și silvicultură	2136,5	2635,6	3283,4	3991,4	3491,1	3968,7	3893,2	4452,2
Pescuit și piscicultură	0,4	0,7	1,5	2,5	2,5	1,5	2,7	4
Industrie (inclusiv energie electrică, termică, gaze și apă)	3639,5	4833,9	5891,2	7747,1	8509,3	10302,3	12643,7	13792,2
Construcții	682,2	838,3	1165,2	1517,5	1850,4	2599,6	4253,9	5570,9
Comerț	1206,5	1533,6	2115,3	2864,0	3420,3	4078,1	5572,4	6406,3
Hoteluri și restaurante	270,6	289,7	434,3	450,1	607,1	671	858,4	893,1
Transport, depozitare și comunicații	1390,8	1800,8	2401,6	2767,1	3172,3	3716,7	4707,6	5507,4
Intermedieri financiare	212,4	318,8	340,7	545,3	590,7	559,3	753,6	1009,1
Tranzacții imobiliare, închirieri și activități de servicii prestate în principal întreprinderilor	1788,9	2546,2	3052,0	3865,4	4812,0	5790,3	7044,8	7538,8
Administrație publică și apărare	437,1	601,1	1316,2	1276,4	1663,7	1631,6	2045	2111,1
Învățământ	455,8	601,9	866,3	1171,7	1391,4	1562,6	1716,1	2394,3
Sănătate și asistență socială	242,2	389,9	633,3	810,9	1061,0	1125	1408,3	1885,1

Tabel 6 – Evoluția Produsului Intern Brut Regional pe ramuri ale economiei naționale, 2001-2008 (milioane RON). Sursa: Institutul Național de Statistică

SECTORUL SERVICII cuprinde procentual aproape jumătate din contribuția tuturor sectoarelor la Produsul Intern Brut Regional, însă această contribuție este mai mică față de ponderea sectorului la nivelul național. În cadrul serviciilor, ponderea cea mai mare o au tranzacțiile imobiliare, închirieri și activități de servicii prestate în principal firmelor (cu 13.01% în anul 2008), comerțul (11.05%) și transporturile (9.5%). Tranzacțiile imobiliare au urmat o curbă ușor descendentă începând cu anul

2001 în ceea ce privește contribuția acestui sector la PIBR (2001 – 18.92%). Comerțul a avut o contribuție relativ constantă la Produsul Intern Brut Regional în perioada 2001-2008. În acest din urmă an studiat, contribuția la PIBR a fost de 11.06%, ușor mai mare decât contribuția sectorului la nivel național (10.60% în anul 2008). Sectorul Construcții contribuie la formarea Produsului Intern Brut Regional cu 9.62% în anul 2008, urmând o traiectorie mereu ascendentă încă din 2003 (6.13%). Ca și în cazul Comerțului, ponderea sectorului în PIBR este mai mare decât ponderea acestuia la formarea Produsului Intern Brut la nivel național, cu un punct procentual (10.61% în anul 2008). O prioritate la nivel regional o reprezintă sectorul Hoteluri și Restaurante care a avut o contribuție ușor oscilantă la realizarea Produsului Intern Brut regional în perioada 2001-2005, însă pare a contribui la acesta tot mai puțin în ultimii trei ani ai perioadei analizate (2005 - 2%; 2008 - 1.54%) și este mai mică decât contribuția sectorului la PIBN (1.7% în anul 2008).

SECTORUL INDUSTRIAL își conservă, în intervalul 2001-2008, o pondere importantă în economia regională contribuind la formarea produsului intern brut cu o medie de 14.36%. De-a lungul acestui interval temporal, ponderea industriei la formarea PIBR a fost oscilantă, însă nu putem ignora faptul că a avut o tendință ușor descrescătoare. Astfel, anul 2001 marchează contribuția maximă la PIBR (38.31%), iar anul 2008 contribuția minimă (23.81%) – valorile, chiar și oscilante, fiind din ce în ce mai scăzute. Cu toate acestea, contribuția industriei la formarea PIBR este ușor mai mare decât cea înregistrată la nivel național pentru anul 2008 (23.02%).

AGRICULTURA, VÂNĂTOAREA ȘI SILVICULTURA aduc o contribuție relativ scăzută la formarea produsului intern brut în regiune, cu ușoare oscilații și o medie de 12,93% din PIBR, pe perioada 2001-2008. Totuși, de-a lungul intervalului studiat, sectorul a avut o scădere dramatică a contribuției la formarea PIBR: 2001- 22.49%; 2008 - 7.68%, însă își păstrează o contribuție mai ridicată decât cea existentă în anul 2008 la nivel național (6.62%). *Pescuitul și piscicultura* au, în perioada 2000-2005, o contribuție la formarea PIBR, cu o medie mai mică de 0.01%.

În ceea ce privește domeniul **CERCETARE & DEZVOLTARE**, datele recente primite din partea Unității Executive pentru Finanțarea Învățământului Superior, a Cercetării, Dezvoltării și Inovării (UEFISCDI) indică următoarele:

- În cadrul programului „Inovare” au fost finanțate un număr de 90 proiecte cu parteneri din Regiunea Nord-Vest;
- În cadrul programului “Parteneriate” au fost finanțate 292 proiecte în care au fost implicate 76 instituții din zona Nord-Vest
- La nivelul universităților din regiune au fost constituite 82 centre de cercetare.

În completarea acestor date sunt disponibili indicatori de la Institutul Național de Statistică, arătând că procentul salariaților angajați în activitatea de Cercetare și Dezvoltare la 10000 de persoane a avut o evoluție oscilantă până în anul 2004 de când începe o curbă ascendentă, atingând nivelul de 34.9 în anul 2008, majoritatea acestora aflându-se în județul Cluj. Regiunea noastră se află din acest punct de vedere pe locul al treilea în țară.

	2002	2003	2004	2005	2006	2007	2008
Nord - Vest	28.1	24.2	20.5	23.5	30.2	33.1	34.9
Bihor	31.2	9.1	4.5	6.5	7.5	18.1	15.9
Bistrița-Năsăud	9.8	13.6	13.7	15.1	14.2	14.6	13.1
Cluj	55.7	64.3	59.3	67.2	92.7	91.2	99.8
Maramureș	12.1	7.0	4.7	4.6	5.0	9.0	7.4
Satu Mare	12.3	8.4	7.6	6.3	4.6	3.2	3.6
Sălaj	12.7	15.3	1.6	6.9	1.7	-	-

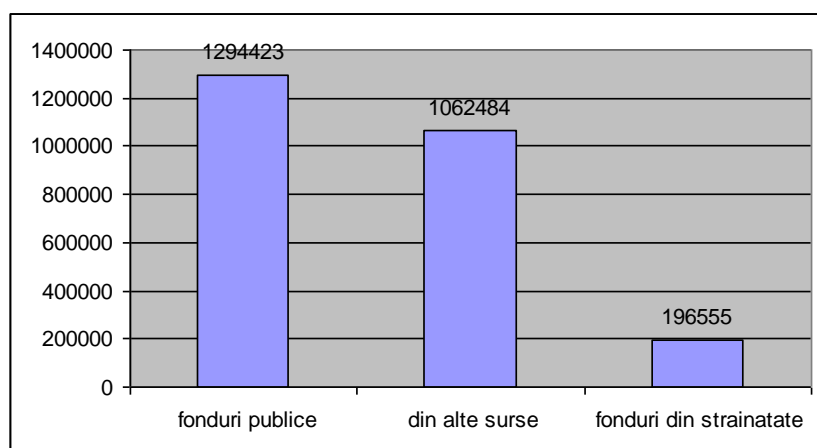
Tabel 7- Evoluția salariaților din Cercetare și Dezvoltare, la nivel regional – la 1000 de persoane ocupate civile. Sursa: Institutul Național de Statistică

Investițiile în domeniul cercetării și dezvoltării au urmat, la rândul lor o evoluție ascendentă începând cu anul 2006 și, așa cum era de așteptat, cele mai mari valori se înregistrează în județul Cluj. În ciuda numărului mai mic de angajați în domeniu, investițiile în cercetare și dezvoltare din regiune ocupă, ca volum, locul doi la nivel național după București Ilfov.

	2002	2003	2004	2005	2006	2007	2008
Nord – Vest	386870	365767	32508	88971	116664	193458	253612
Bihor	6514	49097	1249	2005	1853	6757	8865
Bistrița-Năsăud	15579	28768	3809	4281	5262	27315	11045
Cluj	332665	229291	22852	78843	105540	154812	228243
Maramureș	6440	14570	891	957	1765	3413	3723
Satu Mare	14471	20168	3178	1846	829	1161	1736
Sălaj	11201	23873	529	1039	1415	-	-

Tabel 8- Evoluția cheltuielilor totale din Cercetare și Dezvoltare – 2002-2003 milioane ROL, 2004-2008 mii RON. Sursa: Institutul Național de Statistică

În anul 2009, conform aceleiași surse, cele mai mari sume au fost investite din fonduri publice, fondurile din străinătate având un procentaj redus.



Grafic 4 – Sursa fondurilor pentru Cercetare/Dezvoltare – anul 2009. Sursa: Institutul Național de Statistică

Pe tipuri de programe de Cercetare/Dezvoltare, în anul 2009, se remarcă investițiile în producția și tehnologia industrială, agricultură și sănătate. Pe de altă parte cele mai scăzute investiții în cercetare și dezvoltare au loc în domeniul explorării și exploatarea pământului.

Tipuri de programe de cercetare-dezvoltare conform NABS	Anul 2009 (mii RON)
Explorarea și exploatarea pământului	15828
Mediu înconjurător	101708
Explorarea și exploatarea spațiului	2061
Transport, telecomunicații și alte infrastructuri	18913
Energie	117903
Producția și tehnologia industrială	483687
Sănătate	155597
Agricultură	161870
Educație	38562
Cultura, activități recreative, religie și mass-media	2557

Tipuri de programe de cercetare-dezvoltare conform NABS	Anul 2009 (mii RON)
Sisteme politice și sociale, structuri și procese	4959
Promovarea generală a cunoașterii: cercetare-dezvoltare finanțată din fondurile generale universitare (GUF), pentru:	495700
științe naturale și exacte	148048
științe ingineresti și tehnologice	204742
științe medicale și de sănătate	67989
științe agricole	11664
științe sociale și economice	24322
științe umaniste	38935
Promovarea generală a cunoașterii: cercetare-dezvoltare finanțată din alte surse decât fondurile generale universitare, pentru:	695525
științe naturale și exacte	304393
științe ingineresti și tehnologice	218496
științe medicale și de sănătate	52016
științe agricole	10155
științe sociale și economice	54312
științe umaniste	56153

Tabel 9 – Investiții în programe de Cercetare/Dezvoltare, pe domenii – anul 2009. Sursa: Institutul Național de Statistică

Datele estimative în ceea ce privește **PRODUCTIVITATEA MUNCII** pe persoană angajată (calculată ca raportul dintre produsul intern brut și numărul de persoane ocupate) arată că Regiunea de Nord-Vest ocupa, în anul 2008, locul 5 din acest punct de vedere, urmând o tendință generală de creștere, chiar dacă cu rate mai mici decât cele existente la nivel național. Pe principalele ramuri economice, în anul 2008, cea mai ridicată productivitate a muncii se poate întâlni în sectorul serviciilor, în timp ce cea mai scăzută productivitate a muncii poate fi întâlnită în agricultură. Din cadrul serviciilor cele mai productive sectoare par a fi tranzacțiile imobiliare, transportul/ comunicațiile și intermedierea financiară.

UNITĂȚI ECONOMICE ACTIVE. În regiunea Nord-Vest sunt concentrate 14.22% din numărul unităților economice active de la nivel național, fiind a 2a regiune ca număr al acestora din țara noastră. Numărul unităților active locale a crescut în Regiunea Nord-Vest de la 65315 de unități active în anul 2006 la 77717 în anul 2008, înregistrându-se creșteri la nivelul tuturor ramurilor economiei.

Regiune	Total	din care: pe clase de mărime, după numărul de salariați			
		0-9	10-49	50-249	250 și peste
RO	546450	483242	50456	10747	2005
Nord Vest	77717	68802	7310	1386	219
Centru	66984	58674	6580	1471	259
Nord Est	60104	53016	5692	1191	205
Sud – Est	64028	56818	5771	1233	206
Sud Muntenia	58104	51008	5621	1228	247
București – Ilfov	128925	114791	11213	2436	485
Sud Vest	39161	34774	3491	725	171
Vest	51427	45359	4778	1077	213

Tabel 10 – Numărul unităților locale active pe clase de mărime și regiuni, 2008. Sursa: Institutul Național de Statistică

Ponderea cea mai mare în total unități o dețineau în anul 2008 întreprinderile mici (de tip micro-întreprinderi), până la 9 angajați, reprezentând 88,52% din totalul IMM-urilor din regiune. Această distribuție este asemănătoare cu cea existentă în anul 2006 sau chiar în 2003.

În ceea ce privește distribuția firmelor pe domenii de activitate, așa cum indică statisticile Registrului Național al Comerțului, în anul 2008, se observă concentrarea lor pe segmentele Transport și depozitare, Comerț, Industrie prelucrătoare, pe Activitățile profesionale - științifice și în domeniul Construcțiilor. Pe județe, cel mai mare număr de firme este înregistrat în Cluj și apoi în județul Bihor, iar cele mai scăzute efective pot fi întâlnite în Sălaj și Bistrița Năsăud.

2008	Bihor	Bistrița Năsăud	Cluj	Maramure ș	Satu Mare	Sălaj	NV
Agricultură, silvicultură, pescuit	835	349	588	394	427	215	2808
Industrie extractivă	64	28	74	85	33	17	301
Industrie prelucrătoare	2475	1281	3442	1890	1170	720	10978
Producția și furnizarea de energie electrică și termică, gaze, apă caldă și aer condiționat	21	24	70	15	20	4	154
Distribuția apei; salubritate	121	72	215	81	83	51	623
Construcții	2040	848	3491	1852	1427	704	10362
Comerț cu ridicata și amănuntul	3418	991	4500	1856	1268	801	12834
Transport și depozitare	7722	2651	8645	3904	2714	2093	27729
Hoteluri și restaurante	1336	417	1443	842	576	291	4905
Informații și comunicații	891	290	1806	484	302	233	4006
Intermedieri financiare și asigurări	287	77	473	144	103	54	1138
Tranzacții imobiliare	580	83	927	266	212	87	2155
Activități profesionale științifice și tehnice	2377	697	5186	1117	772	596	10745
Activități de servicii administrative și servicii suport	561	182	925	290	193	117	2268
Administrație publică și apărare; servicii sociale de stat			3				3
Învățământ	157	54	214	71	51	43	590
Sănătate și asistență socială	296	90	332	106	58	37	919
Activități de spectacole, culturale și recreative	260	109	547	125	116	57	1214
Alte activități de servicii	311	107	7	161	100	61	747
Activități ale gospodăriilor private	1		394			1	396
TOTAL	23753	8350	33282	13683	9625	6182	94875

Tabel 11 – Unități active regional, pe secțiuni CAEN, 2008. Sursa: Oficiul Național al Registrului Comerțului

Anul 2009 marchează o scădere a numărului de firme la nivel regional (cu 5.64 procente) și la nivelul fiecărui județ. Anul 2009 aduce mici modificări în clasamentul firmelor pe domenii de activitate, însă cele mai multe firme rămân pe segmentele Transport/Depozitare și Comerț. Creșterea mare a

numărului de Hoteluri și Restaurante, ne aduce acest domeniu pe locul trei în topul nostru, urmat de Industria prelucrătoare, Activitățile profesionale științifice – tehnice și sectorul Construcțiilor. Distribuția firmelor pe județe rămâne și ea relativ asemănătoare cu cea întâlnită în anul precedent, însă se observă o rocadă între județele Satu Mare și Bistrița-Năsăud – acesta din urmă având o rată de scădere mai mică.

CAEN	Bihor	Bistrița Năsăud	Cluj	Maramureș	Satu Mare	Sălaj	NV
Agricultura, silvicultura, pescuit	802	320	540	383	423	209	2677
Industrie extractivă	67	28	79	87	33	19	313
Industrie prelucrătoare	2267	1175	3234	1726	1088	643	10133
Producția și furnizarea de energie electrică și termică, gaze, apă caldă și aer condiționat	3	46	75	20	26	5	175
Distribuția apei; salubritate	21	68	189	67	70	39	454
Construcții	106	857	3489	1785	1380	689	8306
Comerț cu ridicata și amănuntul	2008	934	4357	1671	1143	1786	11899
Transport și depozitare	3380	2435	7981	3536	2454	849	20635
Hoteluri și restaurante	6970	413	1441	794	540	258	10416
Informații și comunicații	1256	244	1704	425	240	190	4059
Intermedieri financiare și asigurări	794	75	447	124	98	45	1583
Tranzacții imobiliare	300	78	934	249	196	74	1831
Activități profesionale științifice și tehnice	570	629	4977	1045	700	552	8473
Activități de servicii administrative și servicii suport	2283	178	984	288	187	123	4043
Administrație publică și apărare; servicii sociale de stat	589		2				591
Învățământ	147	49	218	67	45	41	567
Sănătate și asistență socială	304	89	355	102	62	38	950
Activități de spectacole, culturale și recreative	241	98	486	110	112	53	1100
Alte activități de servicii	296	108	576	157	104	66	1307
Activități ale gospodăriilor private	1		7	1		1	10
TOTAL	22405	7824	32075	12637	8901	5680	89522

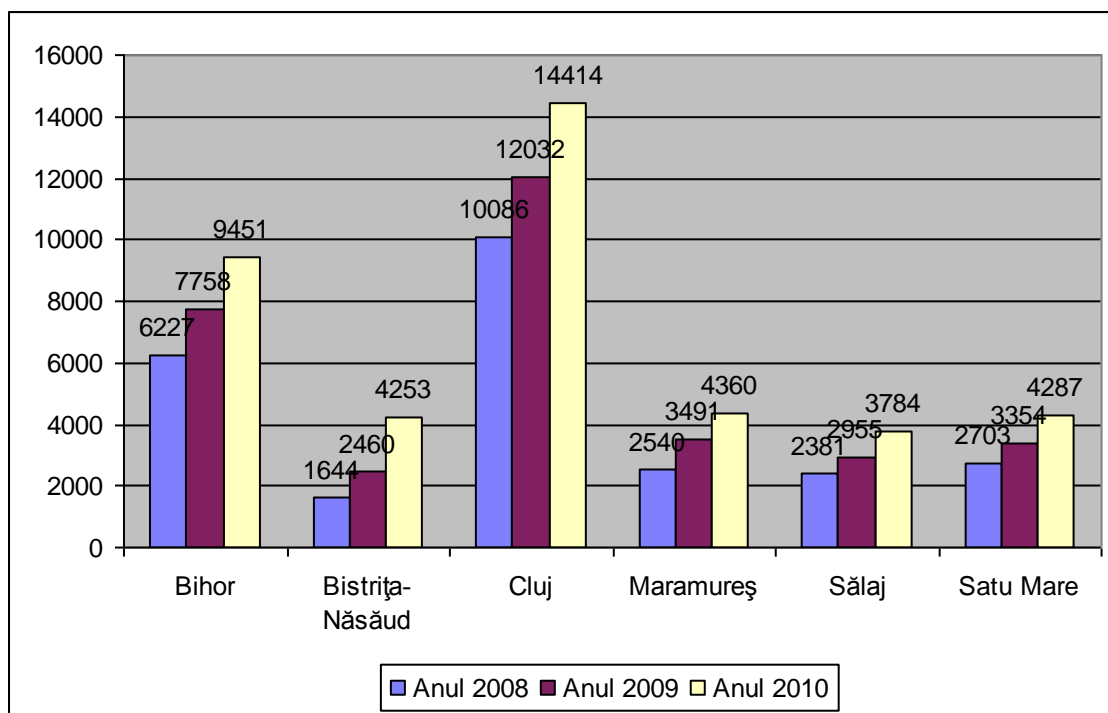
Tabel 12 – Numărul de firme pe Secțiuni CAEN și județe, anul 2009. Sursa: Oficiul Național al Registrului Comerțului

În ceea ce privește numărul mediu de angajați, în anul 2009, pe secțiuni CAEN observăm o dominanță importantă a sectorului Comerț, urmat de Transport și depozitare. O altă secțiune CAEN importantă ca număr mediu de angajați este Industria prelucrătoare și de sectorul Construcțiilor.

CAEN	Bihor	Bistrița Năsău d	Cluj	Maram ureș	Satu Mare	Sălaj	NV
Agricultura, silvicultura, pescuit	3186	1731	1339	2152	1340	478	10226
Industria extractivă	732	94	1033	691	143	129	2822
Industria prelucrătoare	44983	36844	45750	30395	27013	8872	193857
Producția și furnizarea de energie electrică și termică, gaze, apă caldă și aer condiționat	21	77	2797	41	91	180	3207
Distribuția apei; salubritate	1208	885	4256	1241	987	199	8776
Construcții	1989	3940	40254	14416	8226	8577	77402
Comerț cu ridicata și amănuntul	10164	3765	459834 6	6830	5841	5901	463084 7
Transport și depozitare	11876	25309	205058	10777	297572	2503	553095
Hoteluri și restaurante	33767	1255	6867	3794	1609	962	48254
Informații și comunicații	4710	383	6376	1115	546	312	13442
Intermedieri financiare și asigurări	2429	205	33713	450	292	64	37153
Tranzacții imobiliare	635	137	2051	414	358	74	3669
Activități profesionale științifice și tehnice	976	11354	10782	1957	1421	760	27250
Activități de servicii administrative și servicii suport	4041	689	6591	1643	1261	636	14861
Administrație publică și apărare; servicii sociale de stat	3089		74				3163
Învățământ	332	102	408	192	156	116	1306
Sănătate și asistență socială	919	169	1413	314	164	271	3250
Activități de spectacole, culturale și recreative	646	3019	3603	257	229	93	7847
Alte activități de servicii	617	200	1343	453	339	217	3169
Activități ale gospodăriilor private	4		5	1		10	20

Tabel 13 – Numărul mediu de angajați pe secțiuni CAEN și județe, anul 2009. Sursa: Oficiul Național al Registrului Comerțului

Cu toate că numărul firmelor a scăzut, datele arată o creștere de-a lungul intervalului 2008-2010 a numărului de persoane fizice autorizate înregistrate – tendință existentă atât la nivel județean cât și la nivel regional și național. Astfel, în anul 2010 numărul de persoane fizice autorizate în Regiunea Nord-Vest era de 40549, reprezentând 17.14% din numărul acestora la nivel național.



Grafic 5 – Evoluția numărului de persoane fizice autorizate, Regiunea NV. Sursa: Oficiul Național al Registrului Comerțului

EDUCAȚIA

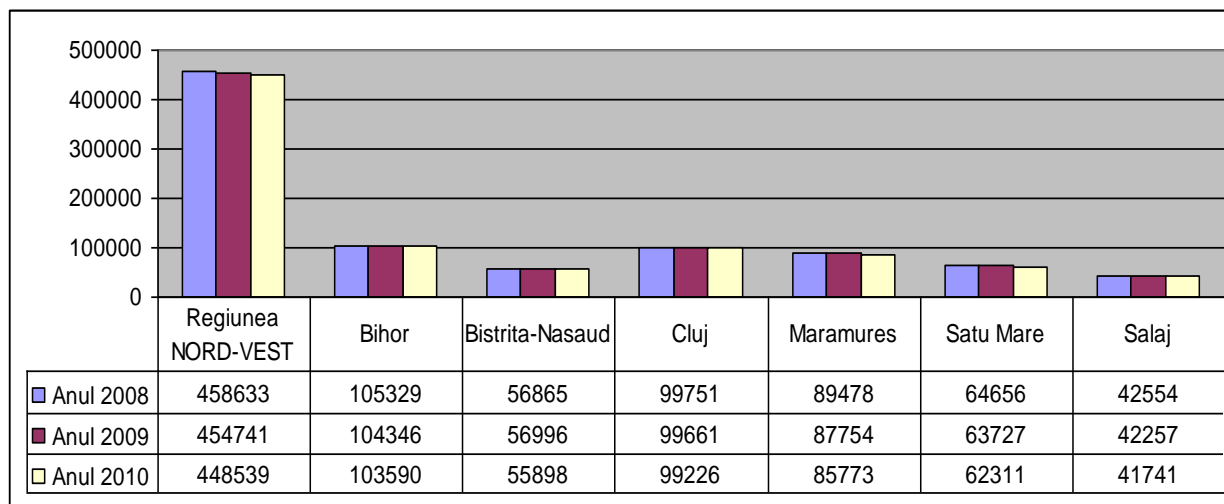
Rata netă de cuprindere în ÎNVĂȚĂMÂNTUL PREUNIVERSITAR pentru anul școlar/universitar 2009-2010 la nivelul regiunii noastre a fost de 67.4, mai mare decât cea înregistrată la nivel național (64.8%) – regiunea noastră având cea mai mare rată generală de cuprindere în învățământ din țara noastră, după București-Ilfov. Pe sexe, rata de cuprindere este ușor în favoarea fetelor. Din păcate, pe medii de rezidență se constată o mare diferență, rata de cuprindere în mediul urban fiind dublă comparativ cu cea din mediul rural.

Regiune/județ	Total	Feminin	Masculin	Urban	Rural
România	64.8	66.7	63	83.8	44.3
Nord-Est	61.1	63.1	59.2	85.2	45.2
Sud-Est	59.9	61.4	58.5	75.1	43.9
Sud Muntenia	59.5	60.3	58.7	82.6	44.1
Sud Vest	64.2	65.5	63	84.5	45.2
Vest	65.5	67.4	63.8	80.1	42.3
Nord Vest	67.4	69.4	65.5	89.4	44.2
Bihor	69.1	70.9	67.5	95.9	45
Bistrița Năsăud	59.3	60.8	57.8	80.5	47.6
Cluj	85.4	88.6	82.2	107.8	40.3
Maramureș	59.4	61.3	57.5	70.9	43.2
Satu Mare	58	58.6	57.4	80.2	41.4
Sălaj	60.9	62	60	77.9	48.5
Centru	64.6	66.4	63	82	42.9
București Ilfov	85.7	91	80.6	89.7	46.5

Tabel 14 – Rata de cuprindere în învățământul preuniversitar, anul 2009/2010. Sursa: Ministerul Muncii Familiei și Protecției Sociale – „Setul Național de indicatori de incluziune socială calculați de Institutul Național de Statistică pentru anul 2009”

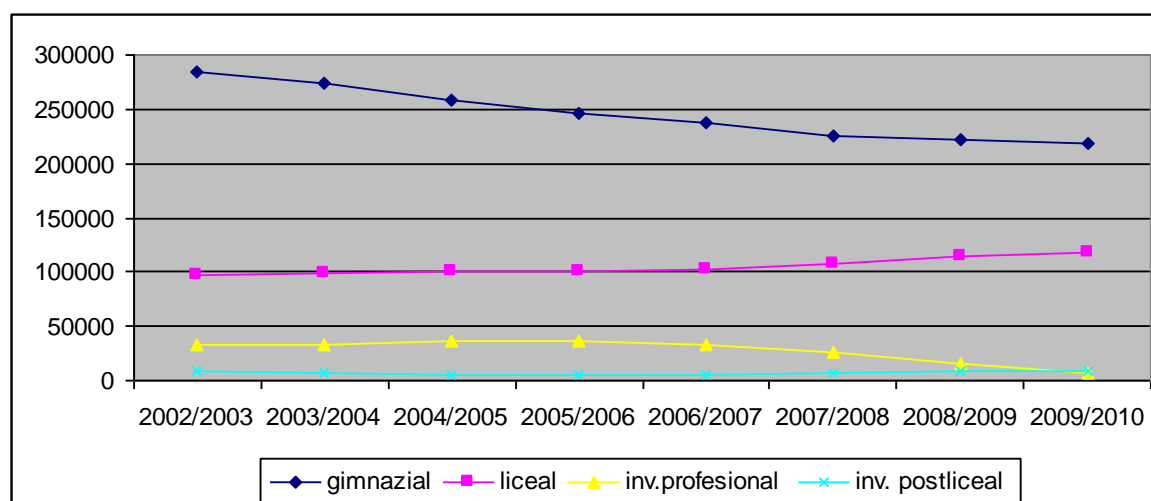
Cu toate că, per ansamblu, rata de cuprindere în învățământ este una bună comparativ cu nivelul național, în ceea ce privește rata de cuprindere în învățământul obligatoriu (84.6) aceasta este puțin mai scăzută decât cea existent la nivelul României (85%). Situația se inversează din nou atunci când vedem că 63.5% dintre elevii cu vârste între 17 și 18 ani sunt încadrați în învățământ, cu aproape un procent mai mult decât ratele de la nivel național (62.8%).

În perioada 2002-2009 se remarcă o scădere a numărului general de elevi cuprinși în învățământul preuniversitar, la nivel de regiune și județe, fapt datorat și scăderii populației.



Grafic 5- Evoluția numărului de elevi din învățământul preuniversitar, pe județe. Sursa: Institutul Național de Statistică

De asemenea, se remarcă o continuare a scăderii numărului de elevi cuprinși în învățământul primar și gimnazial, cu efecte asupra numărului viitor de persoane cuprinse în nivele educaționale superioare și, în final, asupra pieței muncii. Pe de altă parte, în perioada analizată s-a constatat o creștere a numărului elevilor din învățământul liceal.



Grafic 7 – Evoluția numărului de elevi, pe nivele, 2002-2010. Sursa: Institutul Național de Statistică

Rata abandonului școlar, pentru toate ciclurile de învățământ era, pentru anul școlar 2007/2008 mai mică decât cea existentă la nivel național, fiind, de fapt, una dintre cele mai mici la nivel național.

	Primar (clasele I- IV)	Gimnazial (clasele V- VIII)	Învățământ liceal	Învățământ profesional și de ucenici	Învățământ postliceal și de maiștri
Romania	1.8	2.2	2.9	8.5	4.8
Nord – Vest	1.4	1.9	2.5	7.9	1.1
Bihor	1.3	1.5	1.7	8.2	*)
Bistrița- Năsăud	2.3	2.0	3.1	7.9	7.6
Cluj	1.4	1.6	3.7	8.8	3.8
Maramureș	1.4	2.4	1.7	8.4	1.5
Satu Mare	1.3	2.4	3.1	7.7	4.5
Sălaj	1.0	1.7	2.3	4.2	2.4
Centru	1.9	2.6	3.4	9.2	8.2
Nord - Est	1.6	2.4	2.5	8.3	3.1
Sud - Est	2.0	2.6	3.0	8.7	5.7
București- Ifov	2.1	2.2	3.3	9.4	4.3
Sud-Muntenia	1.6	2.1	2.7	8.9	7.9
Sud – Vest	1.4	1.7	2.6	7.4	4.6
Vest	2.3	2.3	3.2	8.1	2.4

Tabel 15 – Rata abandonului școlar pe nivele, anul 2007-2008. Sursa: Institutul Național de Statistică

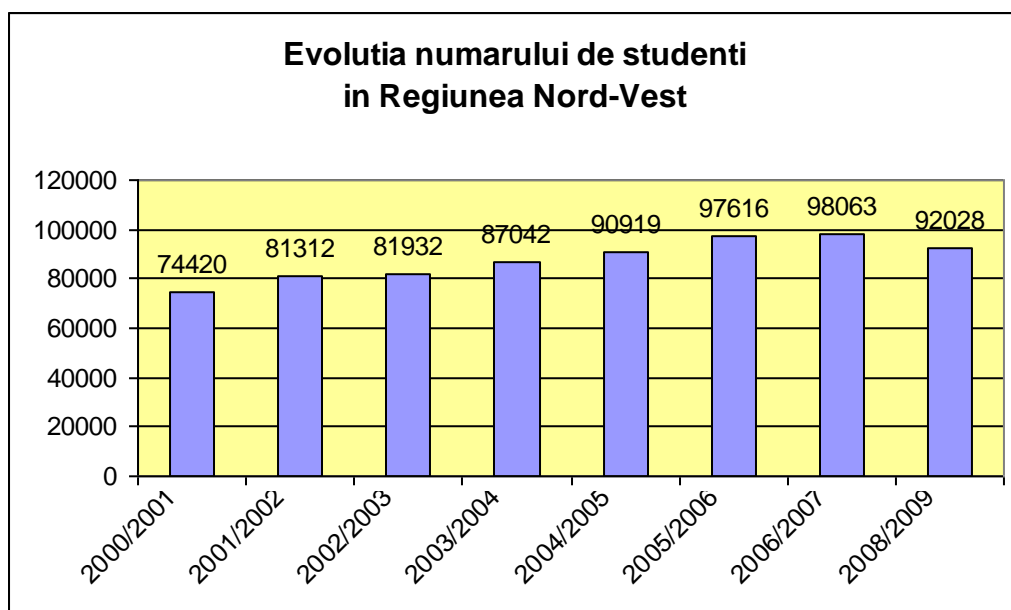
În scopul corelării ofertei din învățământul profesional și tehnic cu nevoile de dezvoltare socio-economică la nivel regional și de a crește contribuția învățământului superior la dezvoltarea regională, autorii Planului Regional de Acțiune pentru Învățământ 2009-2013 au realizat o analiză a planurilor de școlarizare ale celor 6 județe pentru perioada 2003-2009. Analiza a înregistrat o creștere însemnată pentru calificările din sfera serviciilor, construcțiilor, comerțului și industriei alimentare, concomitent cu scăderea interesului pentru mecanică și industrie textilă și pielărie. De asemenea, a fost notată o creștere a numărului de elevi școlarizați în turism și alimentație publică, electronică, construcții/lucrări publice și fabricarea produselor din lemn. Anii școlari 2008-2009, respectiv 2009-2010 au marcat în continuare o creștere a interesului pentru turism/ alimentație publică, electronică, construcții/lucrări publice și fabricarea produselor din lemn. Același document subliniază faptul că ratele de tranziție în niveluri superioare, an de completare și ciclul liceal superior au înregistrat și ele creșteri, elevii devenind din ce în ce mai conștienți de importanța educației în formarea lor.

ÎNVĂȚĂMÂNTUL UNIVERSITAR reprezintă unul dintre principalele avantaje ale Regiunii Nord-Vest, oferind studenților o gamă vastă de calificări. Principalul pol universitar regional este municipiul Cluj-Napoca (Universitatea Babeș-Bolyai este considerată de cadrele didactice și studenți ca fiind în topul 5 al celor mai bune universități din țară – „Starea calității în învățământul superior din România”, ARACIS, 2010), însă un înalt potențial în acest sens îl au și județele Bihor și Maramureș. 8 universități de stat își desfășoară activitatea în regiune, acestora adăugându-li-se universitățile particulare, precum și cele care derulează diferite programe de învățământ la distanță sau care oferă cursuri online. Pentru anul universitar 2008-2009, cele 96 de facultăți din regiune cuprindeau un număr, de 92028 studenți (Anuarul Statistic 2009). De remarcat este faptul că Regiunea de Nord Vest are, după București, cel mai mare număr de instituții de învățământ superior și cel mai mare număr de facultăți, dar nu și cel mai mare număr de studenți.

	Instituții de învățământ superior	Facultăți	Studenți înscriși		Personal didactic	
			Total	din care: feminin	Total	din care: feminin
România	106	617	89109	492812	31973	14118
Nord - Vest	16	96	92028	50398	5385	2396
Bihor	4	23	21013	10756	1421	757
Bistrița-Năsăud	-	3	1473	833	-	-
Cluj	10	51	61487	34665	3749	1546
Maramureș	2	12	6282	3260	215	93
Satu Mare	-	5	1348	728	-	-
Sălaj	-	2	425	156	-	-
Centru	13	74	10560	59578	2794	1216
Nord – Est	13	73	79034	44077	3961	1747
Sud - Est	7	53	62863	33538	1722	869
Sud - Muntenia	4	33	33150	17783	1263	640
București - Ilfov	36	168	38839	219340	11184	4745
Sud - Vest	4	40	50572	26091	1621	748
Vest	13	80	79452	42007	4043	1757

Tabel 15 – Învățământul universitar, Regiunea Nord-Vest, anul universitar 2008/2009. Sursa: Institutul Național de Statistică

În ceea ce privește numărul studenților la nivel regional, crescător până în anul universitar 2006/2007, acesta scade la 92028 în anul universitar 2008/2009.



Grafic 7 – Evoluția numărului de studenți în Regiunea Nord-Vest. Sursa: Institutul Național de Statistică

„Barometrul calității 2010” – studiu realizat de Agenția Română de Asigurare a Calității în Învățământul Superior (ARACIS), sumarizează o serie de dificultăți încă existente la nivelul universităților din țara noastră. Ca o primă sursă ce afectează performanța acestora se notează faptul că obiectivele universităților nu sunt asumate decât formal însă sunt foarte slab operaționalizate, iar strategiile pentru atingerea lor sunt de multe ori neconcordante, eșuând în a dezvolta planuri coerente de acțiune. De asemenea, cercetarea științifică este menționată ca fiind importantă pentru toate universitățile însă producția științifică rămâne la un nivel scăzut. Într-un context economic dificil, universitățile par a fi mai degrabă centrate pe propria lor supraviețuire decât pe performanțele obținute de studenți, luptându-se să atragă studenți în domeniile de studiu consacrate, fără însă a fi capabile să își adapteze realmente oferta educațională la nevoile studenților și cerințele pieței muncii.

În ceea ce privește oferta educațională a universităților, conform publicației Institutului Național de Statistică „România în cifre 2011”, se arată că la nivel național structura pe grupe de specializări a studenților încadrați în învățământul superior pentru anul universitar 2010-2011 este următoarea: științe universitar-pedagogice (27%), științe economice (25%), domeniul tehnic (24%), domeniul juridic (14%). Conform aceleași surse, în insuțurile universitare de stat, majoritatea studenților urmează studii economice (37%).

În condițiile în care nu se derulează o monitorizare adecvată a programelor de învățământ în ceea ce privește inserția absolvenților pe piața muncii, la fiecare nivel, există puține informații privind relevanța programelor de studii pentru cerințele pieței muncii. Mai mult, datele existente indică faptul că, nu de puține ori, inserția pe piața muncii se face prin ocuparea unor poziții în domenii conexe sau chiar diferite de domeniul de specializare. Interesant în ceea ce privește relația absolvenților cu piața muncii este un studiu realizat de către Agenția Națională pentru Calificările din Învățământul Superior și Parteneriat cu Mediul Social și Economic (ACPART), în cadrul proiectului DOCIS: „Absolvenții recenți de învățământ superior și integrarea lor pe piața muncii” (2010), a cărui autori susțin că integrarea absolvenților pe piața muncii se face în medie la 4 luni de la absolvire, însă cu diferențe importante între domeniile de studiu. Intervalul de timp pare a fi unul rezonabil, dacă nu ne-ar dezamăgi ulterior rezultatele aceluiasi studiu conform căruia la nivelul țării noastre doar 55% dintre absolvenți lucrează în specialitatea pentru care s-au pregătit. O rază de speranță vine atunci când vedem că, în regiunea noastră, acest procent urcă până 60%, în timp ce alte 19 procente lucrează în activități conexe.

Cu privire la **FORMAREA PROFESIONALĂ CONTINUĂ**, datele oferite de către majoritatea Secretariatelor Tehnice Județene ale Consiliul Național pentru Formarea Profesională a Adulților de la nivelul Regiunii noastre, arată o constanță a numărului de participanți, respectiv a numărului de absolvenți, la cursurile de formare profesională a adulților în anii 2009 și 2010, chiar o scădere în acest din urmă an. Majoritatea cursurilor desfășurate în intervalul de referință au avut ca obiectiv calificarea-recalificarea cursanților în diferite meserii, mai puține fiind acelea care au vizat inițierea, specializarea sau perfecționarea pentru a anumită calificare.

Ca sectoare de activitate, serviciile înregistrează cel mai mare număr de cursuri și cuprinde cursurile cu cel mai mare număr de absolvenți, atât în 2009 cât și în 2010. Distribuția cursanților pe domeniile industrie, comerț, construcții și turism rămâne relativ echilibrată. Trebuie însă menționat faptul că interesul pentru meserii relaționate cu domeniul turismului este puternic crescut, după cum reiese din numărul mare de persoane participante la cursuri care vizează prepararea mâncării/dulciurilor, precum și a celor care oferă diferite servicii în domeniul barurilor și restaurantelor.

Printre calificările cu cel mai mare număr de absolvenți pentru anul 2009 se remarcă: agent de pază și ordine, lucrător în comerț, bucătar, ospătar, stivuiorist, operator introducere/validare/prelucrare

date, zidar/pietrar/tencuitor, coafor, instalator, lucrător în creșterea animalelor. Anul 2010 păstrează supremația agenților de pază și ordine, a lucrătorilor în comerț, stivuatoriștilor, operatorilor introducere/validare/prelucrare date, bucătarilor, ospătarilor, adăugându-se lor coaforii și lucrătorii în structuri pentru construcții.

În ceea ce privește cursurile de specializare și perfecționare notăm numărul foarte mare al absolvenților interesați de cursurile de formator și manager de proiecte – ambele fiind în topul cursurilor cu cel mai mare număr de absolvenți, atât în 2009 cât și în anul 2010.

Ne oprim acum asupra cursurilor care vizează dezvoltarea competențelor comune mai multor meserii, unde observăm în primul rând interesul crescut pentru dezvoltarea competențelor în domeniul IT – cursurile în acest domeniu înregistrând în ambii ani cel mai mare număr de absolvenți, fiind în topul cursurilor din această perspectivă. De asemenea, un interes relativ constant se observă în domeniul dezvoltării competențelor antreprenoriale, precum și pentru comunicarea în diferite limbi străine. Alte cursuri care vizează dezvoltarea competențelor comune includ dezvoltarea competențelor de muncă orientată către client, autodezvoltare profesională, lucru în echipă, negociere.

PIAȚA MUNCII

RATA DE ACTIVITATE a resurselor de muncă a urmat un trend ascendent până în anul 2009, când începe să descrească, revenind aproape de nivelul celei înregistrate în anul 2004. Îmbucurător este însă faptul că rata de activitate a populației este mai mare decât cea înregistrată la nivel național pe toată perioada luată în considerare.

	Anul 2006	Anul 2007	Anul 2008	Anul 2009	Anul 2010
Romania	64,7	66	66,6	65,7	64,1
Regiunea NORD-VEST	69,2	70,6	71	70,9	68,8
Bihor	78,8	79,6	79,1	78,4	75,1
Bistrita-Nasaud	61,6	63,4	64,1	65,2	63,8
Cluj	70,7	74,1	75,4	75,2	73,1
Maramures	63,1	63,1	63,1	63,3	62,2
Satu Mare	65,8	66,3	66,5	66	64
Salaj	70,9	71,4	71,1	71,6	69,2

Tabel 16 – Evoluția ratei de activitate pe județele Regiunii Nord-Vest. Sursa: Institutul Național de Statistică

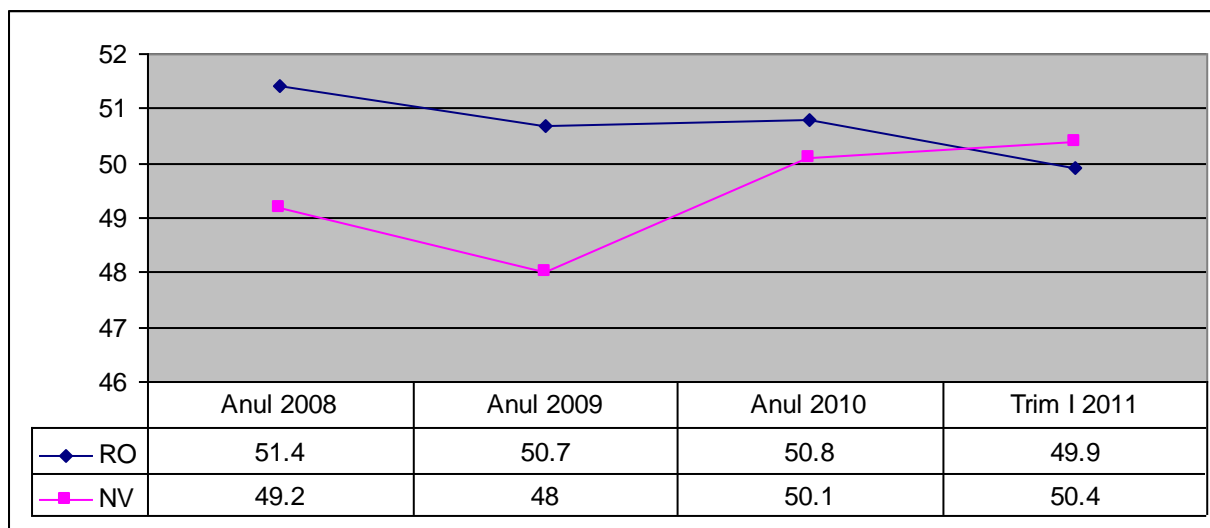
Pe genuri, rata de activitate a populației masculine este în mod constant mai mare pe întreg intervalul studiat.

		Anul 2006	Anul 2007	Anul 2008	Anul 2009	Anul 2010
Regiunea Nord-Vest	Feminin	68.5	68.3	68.6	69.4	67.4
	Masculin	69.9	72.8	73.2	72.3	70.1
Bihor	Feminin	81	77.7	76.5	79.9	76.5
	Masculin	76.7	81.4	81.6	77	73.8
Bistrita-Nasaud	Feminin	61.6	60.7	61.5	65.9	63.8
	Masculin	61.6	65.9	66.4	64.6	63.7
Cluj	Feminin	65.6	69.3	70.9	68.2	69
	Masculin	75.6	78.6	79.8	82	77.2
Maramures	Feminin	63.3	61.7	62.4	64.4	60.1

Satu Mare	Masculin	62.9	64.4	63.8	62.3	64.1
	Feminin	66.5	65.8	65.5	64.3	64
Salaj	Masculin	65.2	66.8	67.5	67.5	64.1
	Feminin	71.6	70.8	70.2	71	66.4
	Masculin	70.2	72	71.9	72.2	71.7

Tabel 17 – Evoluția ratei de activitate, pe genuri, în Regiunea Nord-Vest. Sursa: Institutul Național de Statistică

RATA DE OCUPARE la nivel regional a persoanelor în vârstă de muncă se păstrează sub cea existentă la nivel național, însă pare a se bucura de o creștere importantă începând cu anul 2010.

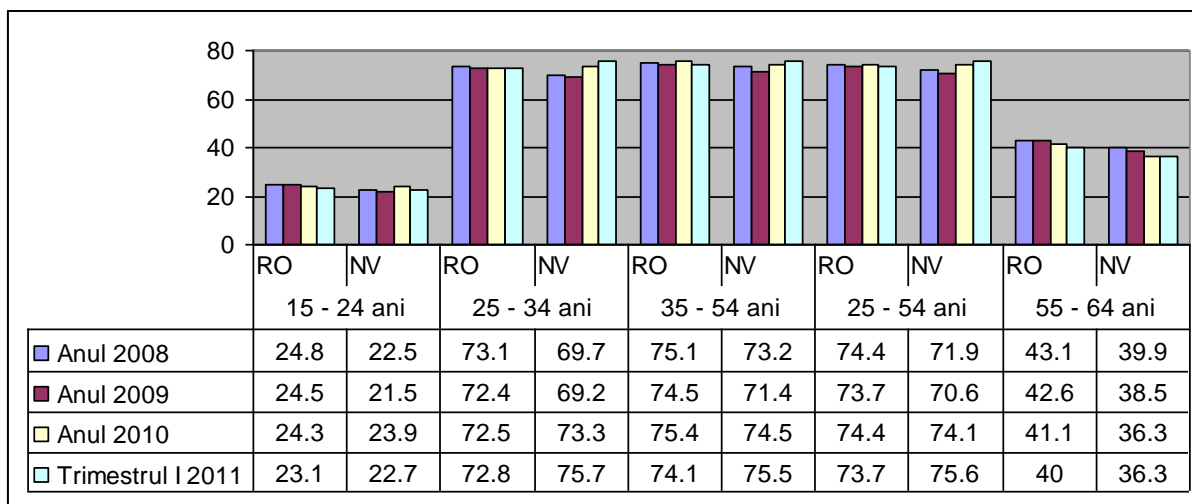


Grafic 8 – Evoluția ratei de ocupare la nivel regional și național. Sursa: Institutul Național de Statistică

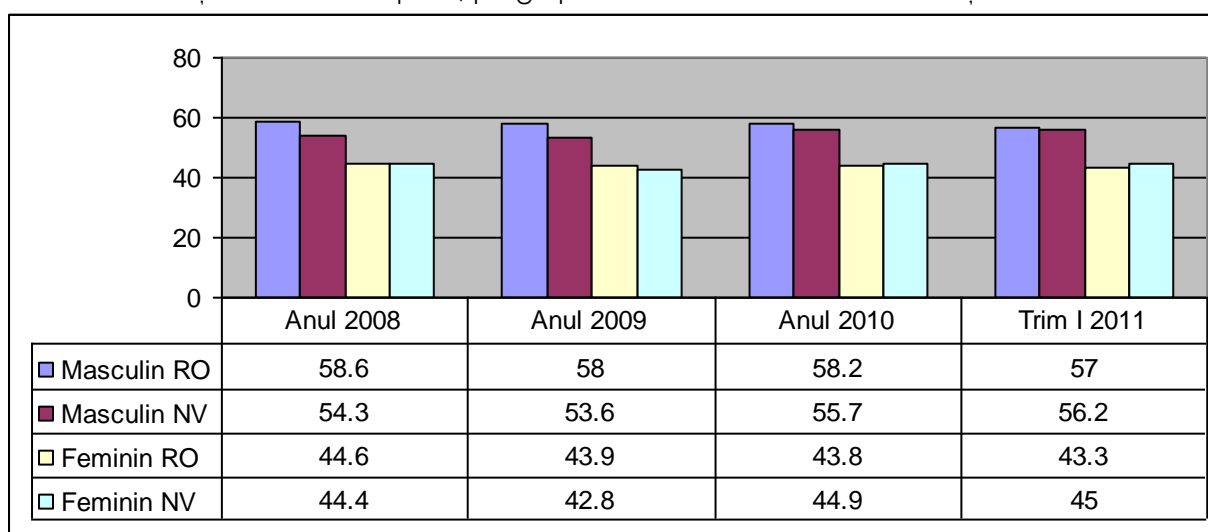
Pe grupe de vârstă, cea mai mare rată de ocupare o au persoanele cu vârste cuprinse între 25 și 34 de ani. Ne atrage atenția în special scăderea ratei de ocupare a persoanelor cu vârsta de peste 55 de ani – care oricum e destul de mică față de nivelul național. Practic, rata de ocupare în Regiunea NV este mai mare sau aproximativ egală cu cea existentă la nivel național pentru grupele de vârstă între 25 și 54 ani. Dacă rata de ocupare pentru tinerii sub 24 de ani poate fi pusă pe seama continuării studiilor, rata mică de ocupare a persoanelor peste 55 de ani ne ridică semne de întrebare.

Pe genuri, în mod evident rata de ocupare a bărbaților, atât la nivel național cât și la nivel regional este mai mare. Pozitiv este însă faptul că, după o scădere în anul 2009, rata de activitate a femeilor din Regiunea de Nord-Vest pare să crească mai puternic decât trendul de la nivel național.

Pe medii de rezidență, în anul 2008, în zonele urbane se înregistra o rată de ocupare de 58.2%, în timp ce în mediul rural acest indicator era de 54% - mai mici decât cele existente la nivel național pentru același an de referință (urban- 61.7%; rural - 64.5%). Regiunea Nord-Vest este, alături de București Ilfov și Centru printre cele 3 regiuni care au o rată mai mare de ocupare în mediul urban decât în cel rural. Și la nivelul țării noastre, rata de ocupare în 2008 era mai mare pentru mediul rural decât pentru cel urban (61.2% -rural, respectiv 57.5% urban). Statisticile, însă, trebuie privite cu o oarecare doză de scepticism în ceea ce privește angajabilitatea persoanelor din mediul rural căci formula de calcul a populației ocupate cuprinde și acei lucrători familiari neremunerați (persoane care își desfășoară activitatea într-o unitate economică familială condusă de un membru al familiei sau o rudă pentru care nu primește remunerație sub formă de salariu sau plată în natură).



Grafic 9 – Evoluția ratei de ocupare, pe grupe de vârstă. Sursa: Institutul Național de Statistică



Grafic 10 – Evoluția ratei de ocupare pe sexe. Sursa: Institutul Național de Statistică

Regiune	Mediu	Rată de ocupare
Nord Vest	Urban	58.2
	Rural	54
Centru	Urban	58.8
	Rural	53
Nord Est	Urban	53.5
	Rural	66.8
Sud Est	Urban	54.1
	Rural	57
Sud Muntenia	Urban	57.2
	Rural	64.4
Bucuresti Ilfov	Urban	63.6
	Rural	59.1
Sud Vest	Urban	53.6
	Rural	67.1
Vest	Urban	58.7
	Rural	60.4

Tabel 17 – Rata de ocupare pe regiuni și medii de rezidență, anul 2008. Sursa: Institutul Național de Statistică

Cel mai mare număr de persoane erau ocupate, în anul 2008, în industrie (mai ales cea prelucrătoare), agricultura și comerț. Se observă însă că agricultura este un sector puternic îmbătrânit în care sunt ocupate în mare măsură persoane cu vârsta de peste 55 de ani. Tinerii până la 24 de ani par a fi orientați în special înspre Turism și Comerț, în timp ce aceia până la 34 de ani sunt distribuți relativ omogen între sectoare, cu o prevalență însă pentru servicii.

	Total populație ocupată	Total 15-64 ani	din care, în vârstă de muncă (%):					65 ani și peste (%)	Din total, femei: (%)
			grupe de vârstă (ani)						
			15-24	25-34	35-44	45-54	55-64		
Nord - Vest	1128	95,7	8,1	27,4	26,9	22,5	10,8	4,3	46,6
Agricultură, vânătoare, silvicultură	292	84,1	8,7	14,8	19,5	19,5	21,6	15,9	47,7
Pescuit și piscicultură	1)	100,0	-	-	50,0	50,0	-	-	50,0
Industrie	298	99,9	8,2	29,3	31,0	25,7	5,7	0,1	44,7
Industrie extractivă	1)	100,0	7,1	23,6	40,9	19,5	8,9	-	5,9
Industrie prelucrătoare	282	99,9	8,5	29,9	30,6	25,4	5,5	0,1	46,4
Energie electrică și termică, gaze și apă caldă	11	99,5	-	15,3	36,6	38,3	9,3	0,5	20,5
Construcții	81	99,5	8,6	29,6	28,5	25,2	7,6	0,5	8,4
Comerț	149	99,5	11,3	35,1	28,4	19,3	5,4	0,5	54,7
Hoteluri și restaurante	19	100,0	16,2	28,5	26,0	23,8	5,5	-	77,3
Transport, depozitare, comunicații	61	100,0	6,0	28,4	33,9	22,6	9,1	-	20,0
Intermedieri financiare	13	100,0	6,1	34,9	36,6	18,5	3,9	-	70,9
Tranzacții imobiliare și alte serv.	24	99,4	3,4	36,9	26,5	21,5	11,1	0,6	42,1
Administrație publică și apărare	48	99,5	3,0	36,6	32,8	21,3	5,8	0,5	36,2
Învățământ	65	99,8	6,4	34,8	21,2	27,7	9,7	0,2	78,5
Sănătate și asistență socială	51	99,3	2,8	32,8	30,6	20,9	12,2	0,7	75,4
Alte activități	27	99,8	7,0	32,2	27,7	23,2	9,7	0,2	46,3

¹⁾ Datele calculate prin extindere nu sunt fiabile datorită nr. mic de cazuri

Tabel 18 – Numărul de persoane ocupate (mii de persoane), în Regiunea Nord-Vest, anul 2008.

Sursa: Institutul Național de Statistică

Cele mai multe persoane ocupate în regiunea noastră sunt salariați sau lucrători pe cont propriu. Dacă tinerii până la 24 de ani sunt în majoritate lucrători familiali neremunerați, iar cei între 25 și 34 de ani sunt în majoritate patroni sau salariați, după această vârstă și până la 54 de ani distribuția este relativ echilibrată. Peste 55 de ani se observă o polarizare către lucrători pe cont propriu și lucrători familiali neremunerați. Femeile sunt în general salariate, în timp ce bărbații par a monopoliza numărul – oricum foarte scăzut - de patroni, salariați sau lucrători pe cont propriu. De asemenea, femeile sunt mai predispuse decât bărbații să activeze ca lucrători familiali neremunerați. În mediul urban, o parte importantă a populației ocupate este salariată, în timp ce în rural distribuția este mai echilibrată.

	Total populație ocupată	din care, în vârstă de muncă (%):						65 ani și peste (%)
		Total 15-64 ani	grupe de vârstă (ani)					
			15-24	25-34	35-44	45-54	55-64	
Total, din care	1128	95,7	8,1	27,4	26,9	22,5	10,8	4,3
Salariat	779	99,9	7,4	31,7	29,7	24,0	7,1	0,1
Patron	18	99,6	1,7	25,4	39,5	26,0	7,0	0,4
Lucrător pe cont propriu	210	84,7	5,9	17,0	20,1	21,3	20,4	15,3
Lucrător familial neremunerat	120	87,1	17,2	18,0	18,7	14,5	18,7	12,9
Masculin								
Total, din care:	602	96,3	9,0	26,7	26,7	22,4	11,5	3,7
Salariat	404	99,8	7,2	30,8	28,7	24,0	9,1	0,2
Patron	15	99,5	2,2	23,8	43,4	22,2	7,9	0,5
Lucrător pe cont propriu	150	87,5	7,2	17,6	21,8	21,0	19,9	12,5
Lucrător familial neremunerat	33	91,1	41,6	18,6	16,4	9,2	5,3	8,9
Feminin								
Total, din care:	526	95,0	7,1	28,1	27,2	22,6	10,0	5,0
Salariat	375	99,9	7,6	32,5	30,8	24,0	5,0	0,1
Patron	1) ¹⁾	100,0	-	32,0	22,4	42,5	3,1	-
Lucrător pe cont propriu	60	77,5	2,6	15,8	15,8	21,8	21,5	22,5
Lucrător familial neremunerat	87	85,7	8,1	17,7	19,6	16,5	23,8	14,3
Urban								
Total, din care	630	99,4	6,8	31,0	28,9	24,7	8,0	0,6
Salariat	563	99,8	6,2	31,4	29,4	25,5	7,3	0,2
Patron	13	99,5	2,5	29,4	33,0	25,8	8,8	0,5
Lucrător pe cont propriu	48	95,7	13,4	28,5	23,3	17,0	13,5	4,3
Lucrător familial neremunerat		95,2	19,8	12,9	17,0	15,8	29,7	4,8
Rural								
Total, din care	498	90,9	9,7	22,7	24,4	19,7	14,4	9,1
Salariat	216	99,9	10,5	32,1	30,6	20,1	6,6	0,1
Patron		100,0	-	15,2	55,9	26,5	2,4	-
Lucrător pe cont propriu	162	81,4	3,7	13,6	19,1	22,5	22,5	18,6
Lucrător familial neremunerat	114	86,8	17,1	18,2	18,9	14,4	18,2	13,2

Tabele 19 - Populația ocupată (mii pers.) în funcție de statutul profesional, sexe, medii, Regiunea Nord-Vest, 2008. Sursa: Institutul Național de Statistică

DEZECHILIBRE PE PIAȚA MUNCII. ȘOMAJ

Începând să crească încă din 2008, **NUMĂRUL ȘOMERILOR** la nivel de Regiune a atins un maxim în decembrie 2009. Anul 2010 a adus însă o ușoară revigorare, chiar dacă numărul șomerilor rămâne ridicat – mai mare chiar decât în anul 2003. Păstrând o proporție constant mai mică decât a bărbaților în rândul persoanelor aflate în șomaj în perioada 2003- 2008, șomajul populației feminine pare a atinge un maxim în 2008 (46.79% din numărul total de șomeri). În anii 2009 și 2010 procentul femeilor din numărul total de șomeri scade ușor, atingând nivelul de 42.46%.

	2003 Dec.	Din care femei	2006 Dec.	Din care femei	2007 Dec.	Din care femei	2008 Dec.	Din care femei	2009 Dec.	Din care femei	2010 Dec.	Din care femei
Regiunea Nord Vest	64404	28547	42934	17867	35901	15913	40230	18824	84109	36111	72918	30965
Bihor	7015	2746	7647	2962	6706	2630	8596	3868	16676	7027	16666	6774
Bistrița Năsăud	9462	4134	4053	1802	3105	1481	3614	1799	11124	4711	8605	3821
Cluj	24822	12182	1120	5469	10203	5267	9998	5257	21725	9905	16858	7658
Maramureș	11213	4808	8153	3144	7068	2825	7577	3435	13282	5661	12490	5487
Satu mare	4238	1631	5243	2046	4080	1589	4600	1947	10135	4095	9370	3619
Sălaj	7654	3046	6638	2444	4739	2121	5845	2518	11164	4712	8929	3606

Tabel 20 – Evoluția numărului șomerilor pe județe. Sursa: Agențiile Județene de Ocupare a Forței de Muncă și Agenția Națională de Ocupare a Forței de Muncă

Pe nivele de pregătire, majoritatea șomerilor au absolvit doar ciclul primar, gimnazial sau profesional de educație. Cel mai mic număr de șomeri sunt cei care au absolvit studii universitare – trebuie să avem însă în vedere că proporția celor cu studii universitare este mai mică și în populația generală. Ca evoluție, cea mai importantă scădere a numărului șomerilor se observă la absolvenții de liceu/școli postliceale (17.8% între anii 2009 și 2010). Șomerii absolvenți de sistem universitar, pe de altă parte, după o creștere importantă în anul 2008, aceștia par a fi mai puțin influențați de oscilațiile generale ale populației șomere (atât în sens pozitiv cât și negativ).

	2003	2006	2007	2008	2009	2010
Bihor	5708	6424	5446	6445	11254	11456
Bistrița-Năsăud	7453	3042	2623	2835	7995	6096
Cluj	8827	8563	7603	7151	14375	10971
Maramureș	7381	2268	5008	5180	8606	8309
Sălaj	5691	5248	3603	4544	7506	7033
Satu-Mare	3004	4562	3541	3873	7767	6314
Regiunea NV	38064	30107	27824	30028	57503	50179

Tabel 21 – Evoluția numărului de șomeri absolvenți de ciclul primar, gimnazial, profesional . Sursa: Agențiile Județene pentru Ocuparea Forței de Muncă

	2003	2006	2007	2008	2009	2010
Bihor	1009	872	863	1405	3694	3604
Bistrița-Năsăud	1870	942	429	627	2465	1856
Cluj	7085	1971	1990	2064	5331	4099
Maramureș	3195	1266	1561	1692	3349	2887
Sălaj	1681	1176	952	967	2140	1715
Satu-Mare	1062	561	428	567	2696	2013
Regiunea NV	15902	6788	6223	7322	19675	16174

Tabel 21 – Evoluția numărului de șomeri absolvenți de liceu și școli postliceale. Sursa: Agențiile Județene pentru Ocuparea Forței de Muncă

	2003	2006	2007	2008	2009	2010
Bihor	298	351	397	746	1731	1606
Bistrița-Năsăud	139	69	98	152	664	653
Cluj	1090	666	610	783	2019	1788
Maramureș	637	322	499	705	1327	1294
Sălaj	282	214	184	334	489	622
Satu-Mare	172	120	111	160	701	602
Regiunea NV	2618	1742	1899	2880	6931	6565

Tabel 22 - Evoluția numărului de șomeri absolvenți de ciclul universitar și postuniversitar. Sursa: Agențiile Județene pentru Ocuparea Forței de Muncă

Pentru categoriile cele mai expuse riscului de pierdere a locului de muncă tendințele sunt asemănătoare cu cele ale șomajului general: dacă inițial se observă o tendință de scădere a numărului de persoane aflate în căutarea unui loc de muncă, atât la **șomerii cu vârsta peste 45 de ani** cât și la cei **sub 25 ani** până în anul 2007, începând cu 2008 numărul șomerilor din ambele categorii crește. Scăderea numărului de șomeri, începând cu anul 2009 are loc mult mai lent în cazul tinerilor sub 25 de ani și a persoanelor peste 55 de ani – comparativ cu celelalte categorii de vârste, șomerii peste 55 de ani înregistrând chiar o creștere în ultimul an.

	Sub 25 ani		25-29 ani		30-39 ani		40-49 ani		50-55 ani		peste 55 ani	
	2009	2010	2009	2010	2009	2010	2009	2010	2009	2010	2009	2010
Bihor	3235	3283	2050	1734	5078	4665	4129	4362	1602	1822	585	800
Bistrița-Ns	1879	1646	906	595	2620	1865	3192	2429	1563	1164	964	906
Cluj	2747	2185	2536	1262	5190	3734	5691	4974	3965	3135	1596	1568
Maramures	2528	2728	1256	1112	3429	2873	3670	3386	1534	1444	865	947
Satu-Mare	1587	1623	964	912	3145	2656	2847	2565	1220	1189	372	425
Salaj	1939	1657	1105	757	3104	2301	3178	2562	1178	996	660	656
Nord-Vest	13915	13122	8817	6372	22566	18094	22707	20278	11062	9750	5042	5302

Tabel 24 – Șomeri pe grupe de vârstă, anii 2009 și 2010. Sursa: Institutul Național de Statistică

În ceea ce privește **ȘOMERII DE LUNGĂ DURATĂ**, numărul acestora a crescut treptat începând cu anul 2008 până în anul 2010.

	2006	2007	2008	2009	2010
Bihor	1896	1760	1559	2486	2891
Bistrița-Năsăud	230	190	128	616	1064
Cluj	958	803	577	1121	932
Maramureș	1093	928	1290	1226	2385
Sălaj	1858	324	1285	849	1092
Satu-Mare	831	1072	770	1518	1300
Regiunea NV	6866	5077	5609	7816	9664

Tabel 25 – Evoluția numărului de șomeri de lungă durată la nivel regional. Sursa: Institutul Național de Statistică

RATA ȘOMAJULUI din regiunea Nord-Vest, a urmat o traiectorie descendentă până în 2007. Dacă în anul 2001 rata șomajului în regiunea Nord-Vest era de 6,8, la finalul lunii decembrie a anului 2007 rata șomajului a scăzut la 2,9. După această dată, rata șomajului, așa cum arată și statisticile prezentate anterior, crește progresiv, atingând nivelul de 7% la finalul anului 2009, urmând ulterior să descrească progresiv, astfel încât să atingă valoarea de 4 % în iunie 2011. Pentru toată această perioadă, rata șomajului la nivel regional se păstrează sub cea existentă la nivel național.

	2006	2007	2008	2009	2010	iunie 2011
Bihor	2.7	2.4	3	5.7	5.83	3.29
Bistrița Năsăud	3.2	2.4	2.8	7.8	6.35	3.82
Cluj	3.4	3	2.9	6.1	4.88	3.26
Maramureș	4	3.4	3.7	6.3	5.99	4.09
Satu Mare	3.4	2.6	3	6.0	5.99	4.36
Salaj	6.3	4.4	5.5	10.0	8.24	5.6
Nord Vest	3.6	2.9	3.3	7.0	6.21	4.07
RO	5.2	4	4.4	7.5	6.87	4.78

Tabel 26 – Evoluția ratei șomajului 2006-2010. Sursa: Agenția Națională pentru Ocuparea Forței de Muncă

Rata șomajului feminin este mai mică decât rata generală de la nivel regional și național, cu excepția județului Cluj.

	2009	2010	iunie 2011
Bihor	5.2	4.79	2.97
Bistrița Năsăud	7.5	5.82	3.73
Cluj	6.2	4.99	3.35
Maramureș	5.8	5.36	3.68
Satu Mare	5.4	4.88	3.9
Salaj	9.3	7.06	5.04
România	7.0	6.20	4.42

Tabel 27 – Rata șomajului feminin la nivelul județelor din Regiunea Nord-Vest și la nivel național. Sursa: Agenția Națională pentru Ocuparea Forței de Muncă

Cele mai multe persoane intrate în evidența Agențiilor Județene pentru Ocuparea Forței de Muncă provin în urma disponibilizărilor curente de personal, un număr foarte mic provenind din activități individuale (excepție făcând județul Sălaj). Numărul absolvenților care intră în evidențele AJOFM-urilor scade și el, cu excepția județelor Bistrița Năsăud și Maramureș.

În ceea ce privește situația ieșirilor din evidențele Agențiilor Județene pentru Ocuparea Forței de Muncă, majoritatea persoanelor sunt încadrate în muncă cu contracte pe o perioadă nedeterminată (2010: 20.63% perioada nedeterminată; 8.75% perioadă determinată). Alte persoane au ieșit din evidențele AJOFM prin plecare în străinătate (1.65% în anul 2010), integrare în altă categorie (încorporare în armată, intrare în detenție, pensionare, începere concediu de maternitate) sau alte situații cum ar fi nereînnoirea cererii, neprezentări la viză, refuz nejustificat de încadrare, deces, etc.

Cele mai utilizate **MĂSURI ACTIVE DE OCUPARE** – fiind asociate și cu numărul cel mai mare de persoane ocupate – au fost, de-a lungul perioadei 2007 - iulie 2010 informarea/consilierea șomerilor și medierea muncii. Se observă însă un număr relativ mic de persoane aparținând grupurilor vulnerabile încadrate în muncă.

Județ		Total		Disponibilizări Colective		Disponibilizări curente de personal		Persoane provenite din activități individuale		Absolvenți		Alte situații (Reactivari, cereri drepturi bănești, reînouri cereri angajare, revenire după stagiul militar)	
		2009	2010	2009	2010	2009	2010	2009	2010	2009	2010	2009	2010
Bihor	Total	24938	1344	8557	1344	7409	2492	0	0	4165	0	12722	16182
	Femei	11154	518	3755	518	2762	1346	0	0	1949	0	5704	6696
Bistrița Năsăud	Total	17902	85	9172	85	2292	1014	0	0	650	3288	9822	6468
	Femei	7837	11	3698	11	1014	551	0	0	292	1416	3990	3065
Cluj	Total	29289	219	19310	219	1028	0	0	0	3173	0	22483	9668
	Femei	13805	87	8880	87	477	0	0	0	1534	0	10414	4433
Maramureș	Total	24255	64	4130	64	9140	2143	0	0	1193	1484	5323	14364
	Femei	10020	22	1618	22	3773	1160	0	0	514	689	2132	6031
Satu-Mare	Total	17463	694	6472	694	296	1048	0	0	4551	3586	11023	11103
	Femei	7157	136	2329	136	115	533	0	0	1870	1614	4199	4667
Sălaj	Total	13551	626	5132	626	2407	1061	357	363	1585	154	6717	6928
	Femei	5772	158	2044	158	821	528	232	207	659	63	2703	2809
Nord Vest	Total	127398	3032	52773	3032	22572	7758	357	363	15317	8512	68090	65231
	Femei	55745	932	22324	932	8962	4118	232	207	6818	3782	29142	27701

Tabel 28 – Situația intrărilor în evidența AJOFM-urilor, Regiunea Nord-Vest. Sursa: Agenția Națională pentru Ocuparea Forței de Muncă

Județ		Total		Incaдрare în muncă pe perioadă nedeterminată		Incaдрare în muncă pe perioadă determinată		Plecare în străinătate		Incaдрare în altă categorie (detenție, concediu maternitate, pensionare, armată)		Alte situații (Reactivări cereri drepturi bănești, reînnoiri cereri angajare, revenire după stagiul militar, etc)	
		2009	2010	2009	2010	2009	2010	2009	2010	2009	2010	2009	2010
Bihor	Total	16855	27660	3566	4455	808	1268	102	155	771	1117	11608	25745
	Femei	7995	12168	1699	1993	382	538	66	80	515	691	5333	11484
Bistrița Năsăud	Total	10392	17214	3788	5233	1369	963	197	411	272	530	4766	13885
	Femei	4925	7401	1714	2163	672	357	103	208	156	284	2280	6087
Cluj	Total	17562	31601	5160	7643	3891	4559	320	584	1370	2040	6821	31141
	Femei	9157	14579	2385	3374	2040	1988	200	309	832	1116	3700	14618
Maramureș	Total	18550	22773	3096	3582	1389	2126	70	209	260	471	13735	21997
	Femei	7794	9566	1288	1373	449	845	35	90	124	240	5898	9368
Satu-Mare	Total	11928	18364	3118	3780	1420	1806	82	133	198	268	7110	16791
	Femei	5009	7571	1146	1349	602	824	45	65	24	139	3120	7250
Sălaj	Total	8232	14658	1541	2599	763	859	416	693	402	645	5110	14256
	Femei	3578	6352	723	1103	307	322	222	391	222	350	2104	6312
Nord Vest	Total	83519	132270	20269	27292	9640	11581	1187	2185	3273	5072	49150	123816
	Femei	38458	57637	8955	11355	4452	4874	671	1143	1945	2820	22435	55119

Tabel 29 – Situația intrărilor în evidența AJOFM-urilor, Regiunea Nord-Vest. Sursa: Agenția Națională pentru Ocuparea Forței de Muncă

Tabel 30 – Populația ocupată prin implementarea măsurilor active de ocupare – Agenția Națională pentru Ocuparea Forței de Muncă

		Total	Mediere	Informare și consiliere	Cursuri de FPC	Alocații pt șomerii care se încadrează înainte de expirare	Șomeri peste 45	Intreținători unici ai familiilor monopare	Șomer cu < 3 ani pana la pensie	Absolvenți	Pers. cu handicap	Stimularea mobilității	Consultanță pentru începerea unei activități independente	Ocuparea temporară în lucrări publice	Contracte de
31 iulie 2011	Bihor	6696	4475	1410	119	477	185	5	2	157	7	33	-		11
	Bistrita	3391	3391	1284	248	156	143	-	3	88	1	93	-		3
	Cluj	7054	3245	2576	243	550	287	4	1	84	6	25	-		-
	MM	3929	3929	558	88	211	317	23	2	163	4	17	4		35
	SJ	2448	1612	19	82	242	241	14	1	151	1	83	-		-
	SM	3694	3314	2436	165	118	63	4	-	60	2	13	7		3
2010	Bihor	8511	6317	1360	278	1073	248	7	-	301	8	49	-	204	2
	Bistrita	6196	6196	1674	374	378	638	12	3	185	1	172	-	226	20
	Cluj	13037	7714	2486	344	1315	123	2	2	43	1	48	1	879	2
	MM	5695	5695	1086	234	596	537	27	7	287	9	54	13	381	95
	SJ	4608	3439	48	158	744	323	10	3	181	16	79	-	172	4
	SM	6604	5586	5143	350	359	272	15	4	79	10	17	36	115	10
2009	Bihor*	4250	3397	590	114	502	-	-	-	-	-	27	-	202	12
	Bistrita	5157	5157	1032	254	287	1	-	-	-	-	63	20	277	-
	Cluj	11961	5892	2236	447	999	640	11	5	332	8	23	1	1260	10
	MM	5993	4152	1116	355	355	477	23	-	143	1	13	19	849	27
	SJ*	4412	3844	3512	185	197	14	-	-	62	-	3	33	125	5
	SM	5313	4538	4167	212	273	76	3	0	113	1	6	33	130	7
2008	Bihor	9103	7467	725	346	424	234	5	3	504	11	20	0	227	25
	Bistrita	9947	9947	3941	412	330	463	5	21	307	5	134	5	696	26
	Cluj	13968	5323	4115	691	749	677	16	11	480	26	23	23	1673	24
	MM	5023	1525	1201	477	230	422	33	12	225	7	38	0	543	55
	SJ	3626	2036	103	269	336	328	12	6	392	7	53	0	402	8
	SM	6783	5659	5256	403	269	239	10	0	115	1	12	10	228	15
2007	Bihor	7375	6477	1053	279	493	164	7	2	470	11	26	0	245	23
	Bistrita	11850	11087	2703	419	376	730	23	29	370	5	138	5	1397	36
	Cluj	15497	8963	1049	857	996	914	26	17	650	13	32	22	1759	23
	MM	7066	2333	1403	750	444	671	54	9	357	6	30	16	730	74
	SJ	4134	2536	114	249	472	347	15	2	271	4	56	0	397	26
	SM	8781	7565	2447	344	183	262	17	2	166	5	14	10	348	20

În ceea ce privește **NUMĂRUL LOCURILOR DE MUNCĂ VACANTE** la nivelul regiunii noastre, evolutiv pentru intervalul temporal 2008 – trim II 2011, se remarcă mai întâi evoluția – așteptată datorită condițiilor economice dificile – negativă a numărului de locuri de muncă vacante în anul 2009 comparativ cu anul precedent și aparenta revigorare începând cu anul curent, atât în ceea ce privește distribuția pe secțiuni CAEN cât și cea pe categorii profesionale. Am analizat mai întâi numărul locurilor de muncă vacante în funcție de categoria profesională, datele fiind sistematizate în tabelul de mai jos:

Categorie profesională	2008	2009	2010	2011 Trim II
Membri ai corpului legislativ, ai executivului, înalți conducători ai administrației publice, conducători și funcționari superiori din unitățile economico-sociale și politice	246	86	42	69
Specialiști cu ocupații intelectuale și științifice	1741	570	358	428
Tehnicienii, maiștri	975	267	195	202
Funcționari administrativi	487	167	81	67
Lucrători operativi în servicii, comerț și asimilați	898	254	89	187
Agricultori și lucrători calificați în agricultură, silvicultură și pescuit	13	1		4
Meșteșugari și lucrători calificați în meserii de tip artizanal de reglare și întreținere a mașinilor și instalațiilor	1300	632	356	540
Operatori la instalații și mașini și ansamblori de mașini, echipamente și alte produse	1750	573	748	880
Muncitori necalificați	1144	509	301	628

Tabel 31 – Evoluția locurilor de muncă vacante pe categorii profesionale. Sursa: Institutul Național de Statistică

Indicatorii arată o cerere constant mai mare în perioada 2006-2011 pentru operatori la instalații și mașini/ansamblori mașini. Cererea de muncitori necalificați urmează o traiectorie interesantă deoarece se observă că pentru cel de-al doilea trimestru al anului curent cererea este mai mare decât era în anul 2009, în timp ce în anul 2006 această categorie nu se afla deloc între primele 4 cele mai căutate pe piața muncii. Se observă de asemenea o tendință continuă de scădere începând cu anul 2008 a cererii pentru meșteșugari și lucrători calificați în meserii de tip artizanal de reglare și întreținere a mașinilor și instalațiilor, precum și un trend descendent a cererii pentru specialiști cu ocupații intelectuale și științifice – chiar dacă această ultimă categorie pare a se revigora în 2011. Un alt aspect interesant este evoluția descendentă a cererii pentru lucrători operativi în servicii, comerț și asimilați, categorie care se afla printre cele mai căutate în 2006, însă care pare a pierde progresiv teren în comparație cu celelalte categorii profesionale. Cele mai defavorizate categorii din perspectiva cererii pe piața muncii sunt lucrătorii calificați în agricultură/silvicultură/pescuit și funcționarii administrativi.

Pe secțiuni CAEN, de departe cel mai mare număr de locuri de muncă vacante pentru anul 2011 se găsește în domeniul industriei și industriei prelucrătoare – situație constantă de-a lungul intervalului studiat. Pe de altă parte, distribuția locurilor de muncă vacante pe sectoare economice pare a se fi schimbat ușor în decursul ultimilor 4 ani, în special datorită diminuărilor drastice a locurilor de muncă din sistemul public (administrație publică, apărare, asigurări

sociale, sănătate). Un număr mare de locuri de muncă vacante, comparativ cu restul domeniilor se păstrează în construcții și comerț pentru perioada 2008-2011. O amploare demnă de luat în considerare și în același timp în concordanță cu prioritățile de dezvoltare la nivel regional se remarcă în sectoarele „Hoteluri și Restaurante” și „Informații și Comunicații”.

Categorie profesională	2008	2009	2010	2011 Trim II
Agricultură, silvicultură și pescuit	21	1	2	36
Industrie	3533	1420	1324	1738
Industrie extractivă	6			1
Industrie prelucrătoare	3368	1331	1243	1683
Producția și furnizarea de energie electrică și termică, gaze, apă caldă și aer condiționat	114	66	54	42
Distribuția apei, salubritate, gestionarea deșeurilor, activitate de decontaminare	45	23	27	12
Construcții	599	228	211	252
Comerț	850	227	163	243
Transport și depozitare	184	61	37	100
Hoteluri și restaurante	64	84	9	167
Informații și comunicații	82	57	65	115
Intermedieri financiare și asigurări	239	87	71	88
Tranzacții imobiliare	14			
Activități profesionale, științifice și tehnice	121	80	55	36
Activități de servicii administrative și activități de servicii suport	155	47	36	32
Administrarea publică și apărare, asigurări sociale din sistemul public	1062	216	116	89
Invațământ	294	134	14	15
Sănătate și asistență socială	1233	395	57	78
Activități de spectacole, culturale și recreative	31	9	6	15
Alte activități de servicii	72	13	4	1

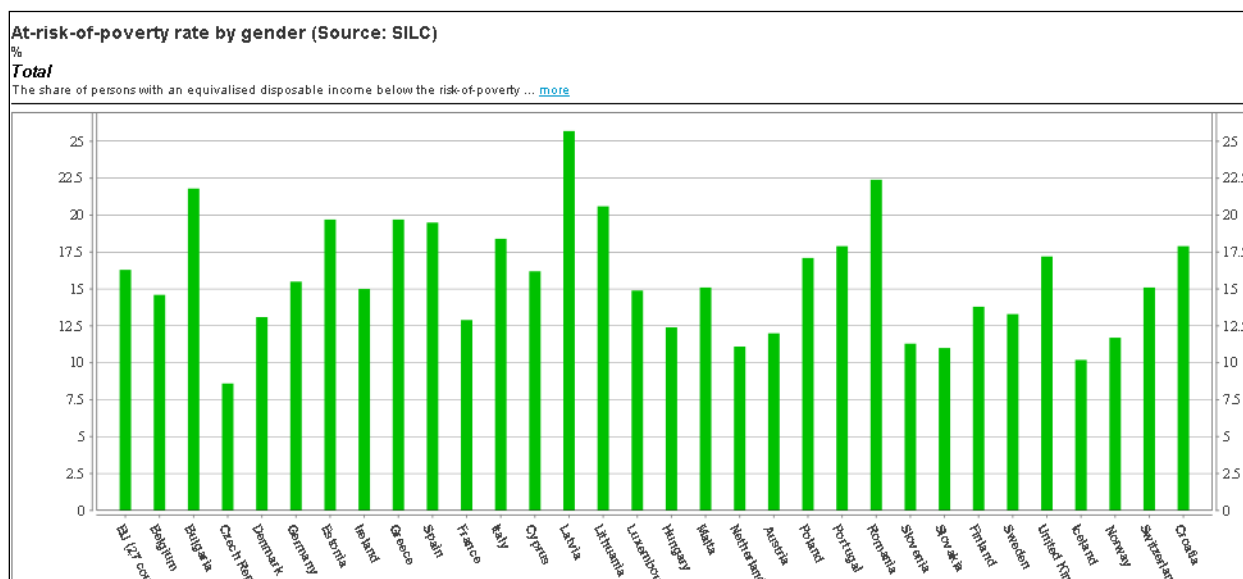
Tabel 32 – Evoluția locurilor de muncă vacante pe secțiuni CAEN. Sursa: Institutul Național de Statistică

Prognozele pe termen lung, la nivelul Uniunii Europene cu privire la necesarul de competențe arată o viitoare polarizare a locurilor de muncă în favoarea celor pentru care este necesară o calificare superioară. Mai precis, conform documentului „New Skills for new Jobs” (Comisia Europeană, 2008), la mare căutare până în anul 2020 va fi personalul înalt calificat pentru funcțiile de conducere în domeniul administrativ, din marketing, logistică și vânzări, administratori de sisteme informatice, profesioniști didactice și tehnicieni. În același timp previziunile arată perspective reduse sau chiar negative de creare de locuri de muncă pentru anumite profesii calificate dar și o ușoară generare de locuri de muncă pentru persoane puțin calificate, în special în domeniul serviciilor (ex: agenți de securitate, ajutoare casnice, casieri, personal de curățenie). Aceași sursă susține că forța de muncă înalt calificată se va găsi într-un paradox: pe de o parte se va remarca o cerere crescândă de forță de muncă înalt calificată, iar pe de altă parte se menționează că datorită creșterii mult mai rapide a ratelor generale de instruire decât se realizează schimbările de pe piața muncii, numai jumătate din locurile de muncă slab calificată vor fi ocupate de lucrători cu un nivel scăzut de instruire. În

acest sens cel mai probabil diferența va fi făcută de alte atribute ale potențialilor angajați și poate fi reflectată de importanța crescândă acordată de angajatori unor competențe-cheie transversale, cum sunt soluționarea problemelor și capacitatea analitică, aptitudinea de autogestionare și de comunicare, competențe lingvistice și, în mod mai general, „aptitudini neobișnuite”.

INCLUZIUNEA SOCIALĂ

În conformitate cu datele Eurostat, în anul 2009, **RISCOL DE SĂRĂCIE** a populației din România – care atinge pragul de 22.4 - este mult mai mare decât media statelor din Uniunea Europeană 27. De fapt, România are unul dintre cele mai mari riscuri de sărăcie din spațiul european.

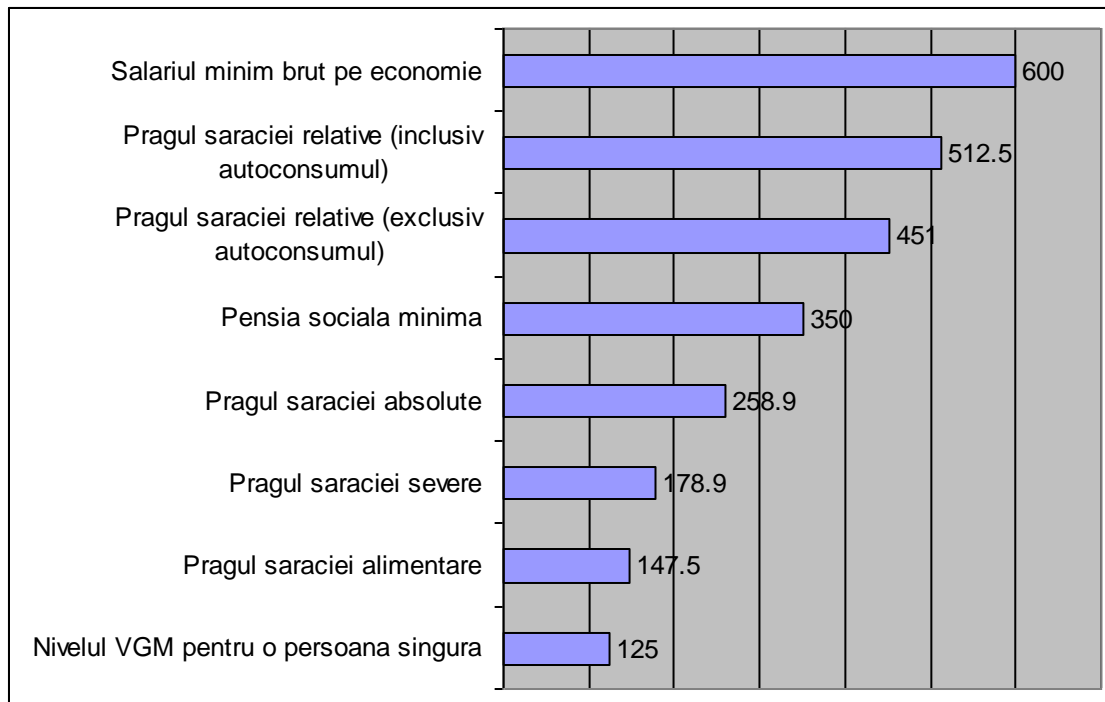


Grafic 10 – Distribuția riscului de sărăcie la nivel european, 2009. Sursa: Eurostat

RATA DE SĂRĂCIE la nivelul țării noastre, determinată prin compararea consumului gospodăriilor (pentru sărăcia absolută), respectiv a venitului disponibil (pentru sărăcia relativă) pe adult cu un anumit prag de sărăcie, a avut, în perioada 2005-2009 o tendință descrescătoare.

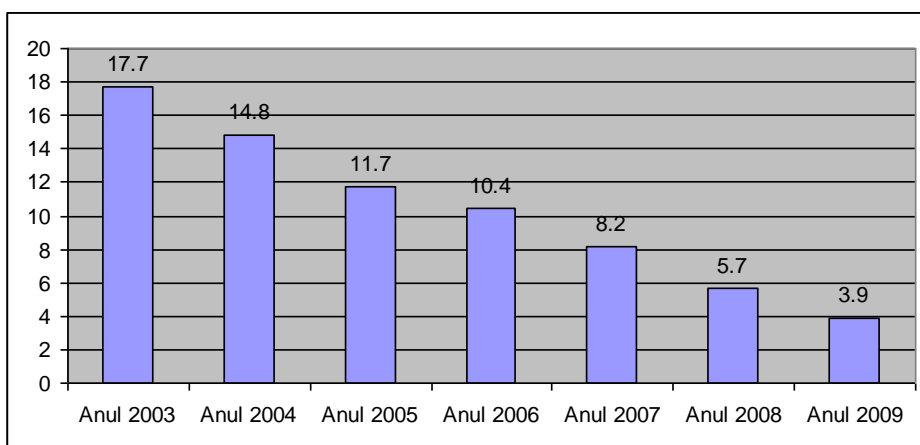
Indicator	2005	2006	2007	2008	2009
Saracie relativa	18.2	18.6	18.5	18.2	17.5
Saracie absoluta	15.1	13.8	9.8	5.7	4.4
Saracie severa	4.6	4.1	2.4	1	0.9
Saracie alimentara	2.1	1.8	0.9	0.4	0.2

Tabel 33 – Evoluția ratelor de sărăcie la nivel național. Sursa: Ministerul Muncii Familiei și Protecției Sociale – Raport privind sărăcia și incluziunea socială în România în anul 2009



Grafic 11 - Indicatori de incluziune socială (lei/persoană/lună). Sursa: Ministerul Muncii Familiei și Protecției Sociale – Raport privind sărăcia și incluziunea socială în România în anul 2009

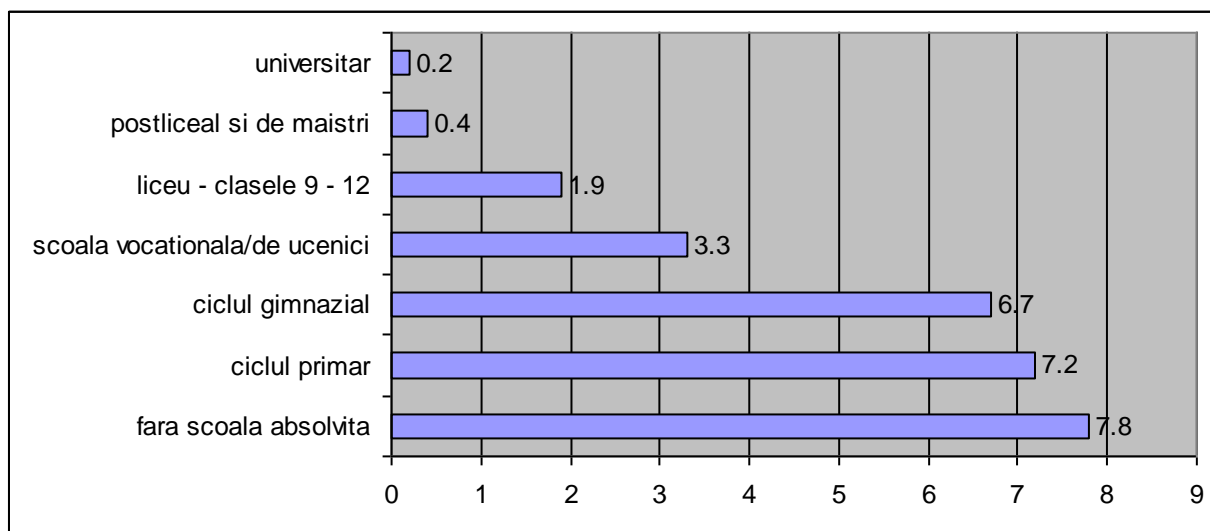
Pe regiuni de dezvoltare, se observă că cea mai mare rată a sărăciei absolute a fost înregistrată în anul 2009 în Sud-Vest (6.2%), Nord-Est (6.1%), Sud-Est (6.0%). Cele mai mici rate ale sărăciei absolute au fost înregistrate în același an în București (0.5%), Vest (3.2%) și Sud-Muntenia (3.4%). După cum se observă, Regiunea Nord-Vest ocupa un loc de mijloc între acestea, având o rată a sărăciei absolute de 3.9% – conform datelor Raportului privind sărăcia și incluziunea socială în anul 2009 (Ministerul Muncii Familiei și Protecției Sociale). Ca interval temporal, rata sărăciei absolute a scăzut progresiv între anii 2003 și anul 2009 – tendință observată la nivelul tuturor celor 8 regiuni de dezvoltare ale țării noastre.



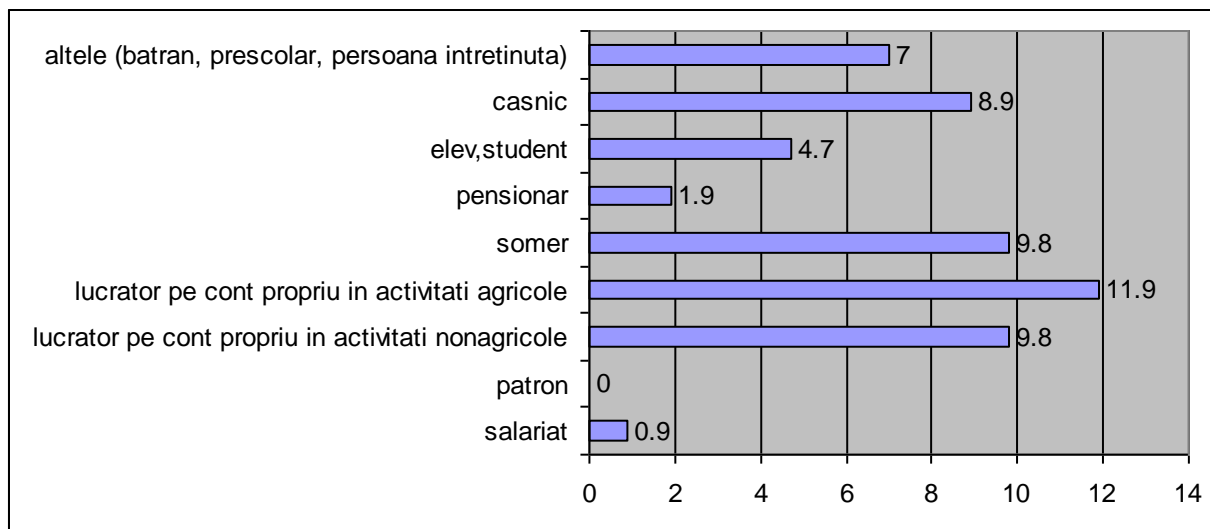
Grafic 12 – Evoluția ratei sărăciei absolute. Sursa: Ministerul Muncii Familiei și Protecției Sociale – Raport privind sărăcia și incluziunea socială în România în anul 2009

La nivel național, pentru anul 2009, indicatorii arată o serie de variabile asociate cu rata sărăciei. În acest sens, putem spune că:

- Rata sărăciei absolute este mult mai mare în mediul rural (7.2%) decât în urban (2.1%)
- Rata sărăciei este echilibrată între sexe, fiind însă ușor mai scăzută pentru femei (femei- 4.2%, bărbați- 4.6%)
- Pe etnii, cea mai scăzută rată a sărăciei absolute o întâlnim în rândul maghiarilor (2.8%), românilor (3.8%) iar de departe cea mai mare rată a sărăciei absolute o întâlnim la populația romă (25.4%) sau la populațiile de alte etnii (10.8%).
- Numărul mai mare de copii dintr-o gospodărie este, în general, asociat cu o rată mai mare a sărăciei (fără copii - 2.8%; 2 copii - 4.4%; 4 copii sau mai mulți -17.7%)
- Numărul mai mare de membri în gospodărie prezintă un risc mai crescut de sărăcie (1 membru – 2.2%; 4 sau mai mulți – 5.9%)
- Cele mai afectate sunt persoanele cu vârsta între 15 și 24 de ani (cu o rată a sărăciei de 7.2%) și cele cu vârsta sub 15 ani (5.8%). Cele mai puțin afectate par a fi persoanele peste 65 de ani (2.5%), respectiv cei între 25 și 65 de ani (3.8%)
- La nivel individual, cele mai vulnerabile sunt persoanele care nu au absolvit școala (7.8%) sau care au absolvit doar ciclul primar (7.2%). Cu cât crește nivelul de studii cu atât rata sărăciei este și ea mai scăzută, cele mai mici nivele fiind atinse în cazul celor ce au absolvit învățământul postliceal/maistri (0.4%) și de persoanele cu studii superioare (0.2%). Situația se menține și la nivelul gospodăriilor, unde cu cât nivelul de studii al capului familiei este mai ridicat, cu atât rata de sărăcie este mai scăzută.
- În funcție de statutul ocupațional, cei mai protejați de sărăcia absolută par a fi patronii (0%) și salariații (0.9%), iar cei mai dezavantajați lucrătorii pe cont propriu în activități agricole (11.9%), nonagricole (9.8%), șomerii (9.8%) și persoanele casnice (8.9%).



Grafic 13 – Distribuția ratei sărăciei în funcție de studiile persoanei. Sursa: Setul național de indicatori de incluziune socială calculați de Institutul Național de Statistică pentru anul 2009 – Ministerul Muncii Familiei și Protecției Sociale



Tabel 14 – Distribuția ratei sărăciei absolute în funcție de statutul profesional al persoanelor. Sursa: Setul național de indicatori de incluziune socială calculați de Institutul Național de Statistică pentru anul 2009 - Ministerul Muncii Familiei și Protecției Sociale

Același "Set Național de Indicatori de Incluziune Socială calculați de Institutul Național de Statistică pentru Anul 2009" indică o pondere de 24.5% a indivizilor care locuiesc în locuințe constituite din materiale neadecvate la nivel național. La nivel regional notăm o pondere de 32% a gospodăriilor fără acces la apă caldă, respectiv 32.5% gospodării fără baie (fiind undeva la mijlocul clasamentului între regiuni din acest punct de vedere) – situație mult mai gravă în mediul rural decât urban.

Având cel mai mare risc statistic pentru sărăcie, **POPULAȚIA DE ETNIE ROMĂ** constituie în mod clar un grup defavorizat important. Numărul de persoane din această categorie este însă dificil de estimat. Așa cum susțin și autorii Barometrului incluziunii romilor (Bădescu și colab., Fundația pentru o Societate Deschisă, 2007), datorită reticenței percepute a romilor de a se autoidentifica etnic ca atare în contexte oficiale, veridicitatea datelor de recensământ privind structura etnică a populației României este contestată de marea majoritate a observatorilor, inclusiv de organizațiile neguvernamentale ale romilor - decalajul dintre estimarea oficială și cele neoficiale fiind considerat un indicator al continuității stigmatizării identității de rom.

În ceea ce privește structura populația României pe etnii, se remarcă faptul că, la recensământul din anul 2002, repartizarea diferitelor etnii pe cele 8 regiuni de dezvoltare este neomogenă, ponderea diferitelor etnii în total populație este diferită de la o regiune de dezvoltare la alta. În ceea ce privește ponderea populației de etnie romă în regiunea, ocupăm locul doi după regiunea Centru.

Regiunea	Total	Români	Maghiari	Romi	Germani	Ucraineni	Ruși / lipoveni	Alte etnii
România	100	89,5	6,6	2,5	0,3	0,3	0,2	0,6
Nord Est	100	97,9	0,2	1,2	0,1	0,3	0,2	0,2
Sud Est	100	95,2	0,1	1,7	-	0,1	0,9	2,0
Sud	100	96,9	0,1	2,9	-	-	-	0,1
Sud Vest	100	97,2	0,1	2,5	-	-	-	0,2
Vest	100	86,2	6,7	2,5	1,4	0,7	-	2,5
Nord Vest	100	75,0	19,3	3,5	0,4	1,3	-	0,5
Centru	100	65,3	30,0	4,0	0,6	-	-	0,1
București	100	96,8	0,3	1,7	0,1	-	0,1	1,0

Tabel 34 - Structura populației după etnie la recensământul din anul 2002 (ponderea în total populație). Sursa: Institutul Național de Statistică

Datele culese de către prefecturi, prin mijloace interne, acolo unde acestea au fost disponibile longitudinal, arată o creștere progresivă a numărului de persoane de etnie romă înregistrate. Spre exemplu, în județul Bihor la recensământul din anul 2002 au fost declarate 30752 persoane de etnie romă, numărul acestora crescând la 37138 în anul 2010. Datele obținute din partea prefecturilor ne permit să aproximăm, pentru anul 2010 un număr de 134 270 de persoane aparținând acestei etnii la nivel regional.

„Raportul de cercetare cu privire la economia socială în România din perspectivă europeană comparată” (<http://www.mmuncii.ro/ro/635-view.html>) încearcă să atragă atenția asupra unui profil oarecum tipic, statistic a persoanelor romi. Astfel, marea majoritate (88%) au cel mult studii gimnaziale, în timp ce 22% dintre romii adulți nu au nici un fel de educație. Ca statut profesional, romii sunt mai degrabă lucrători pe cont propriu în sectorul agricol, persoane casnice, șomeri sau alte persoane. De asemenea, știm că în general fac parte din familii cu un număr mai mare de membri, având cel puțin 2 copii. După cum se poate observa toate aceste caracteristici predispun acest sector populațional la sărăcie – conform indicatorilor statistici.

Participarea scăzută pe piața forței de muncă și veniturile foarte scăzute sunt principalele probleme ale comunităților de romi, conform liderilor acestora (Sandu, 2005). Nivelul scăzut de participare la piața muncii se datorează educației lor precare în contextul ofertei scăzute de locuri de munca necalificate și, uneori, și ca efect al practicilor discriminatorii la angajare.

România se confruntă cu probleme complexe ale integrării sociale a **tinerilor post-instituționalizați** (cfr. Memorandumului comun în domeniul incluziunii sociale). Rata sărăciei este mai accentuată pentru această grupă de vârstă iar caracteristicile personale și abandonul/abuzurile la care au fost supuși adaugă o încărcătură în plus. Aceștia au un deficit ridicat de capacitate de inserție socială, sunt lipsiți de sprijinul familiei, mulți dintre aceștia nu-și pot soluționa problemele grave cu care se confruntă simultan: lipsa locuinței, lipsa unui loc de muncă, lipsa suportului social. Complexitatea problemelor cărora trebuie să le facă față tinerii, în perioada de tranziție actuală, poate fi abordată numai prin dezvoltarea coordonării dintre serviciile de asistență socială și alte servicii, precum: școala, accesul pe piața muncii, serviciile de sănătate, etc.

Numărul copiilor cuprinși în sistemul de tip rezidențial (public sau privat) a scăzut progresiv începând cu anul 2003 la nivel național și regional în primul rând ca o consecință aplicării politicii de dezinstituționalizare a copiilor prin reintegrarea lor în familie sau în sistem familial. În iunie 2011, regiunea noastră se afla între regiunile cu cel mai mic număr de copii beneficiari ai sistemului de protecție specială, distribuția lor fiind următoarea:

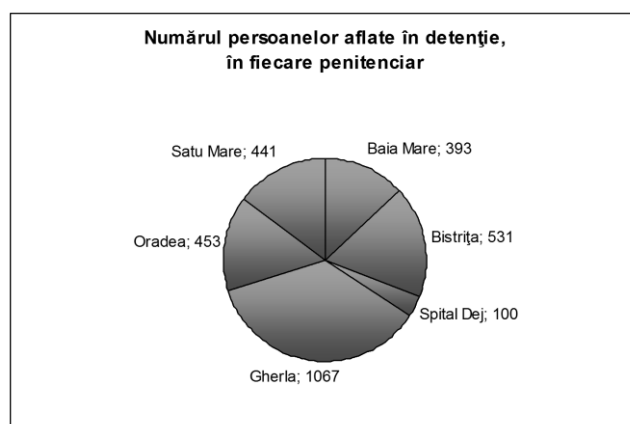
Regiune/Județe	În servicii de tip familial			In servicii rezidențiale publice	In servicii rezidențiale private	TOTAL
	La asistenți maternali	La rude până la gradul IV	La alte familii / persoane			
România	19795	17699	4011	18789	3953	64247
Nord Est	5172	3651	714	4252	681	14470
Sud Est	2655	2243	591	2548	270	8307
Sud Muntenia	2685	2162	436	2239	473	7995
Sud Vest	1791	1892	353	1630	62	5728
Vest	2210	1864	524	1413	703	6714
Centru	2206	2459	570	2971	721	8927
București Ilfov	882	1077	239	1596	378	4172
Nord Vest	2194	2351	584	2140	665	7934
Bihor	691	382	204	460	357	2094
Bistrița Năsăud	261	367	49	251	37	965
Cluj	214	328	65	430	79	1116
Maramureș	417	462	143	434	70	1526
Satu Mare	445	303	68	236	73	1125
Sălaj	166	509	55	329	49	1108

Tabel 35 - Numărul beneficiarilor de servicii de protecție a copilului, 2011. Sursa: Ministerul Muncii Familiei și Protecției Sociale

Regiunea Nord-Vest ocupă un loc de mijloc între regiunile țării în ceea ce privește rata criminalității juvenile, cele mai mari valori fiind înregistrate în Sălaj (6.3%), Bistrița Năsăud (4.5%), iar cele mai mici în Bihor (1.4%) și Satu Mare (2.9%). De fapt, rata minorilor condamnați definitiv la nivel regional (3.3%) este puțin mai mare decât cea națională (3.2%). Ca tipuri de infracțiuni majoritatea sunt infracțiuni contra patrimoniului.

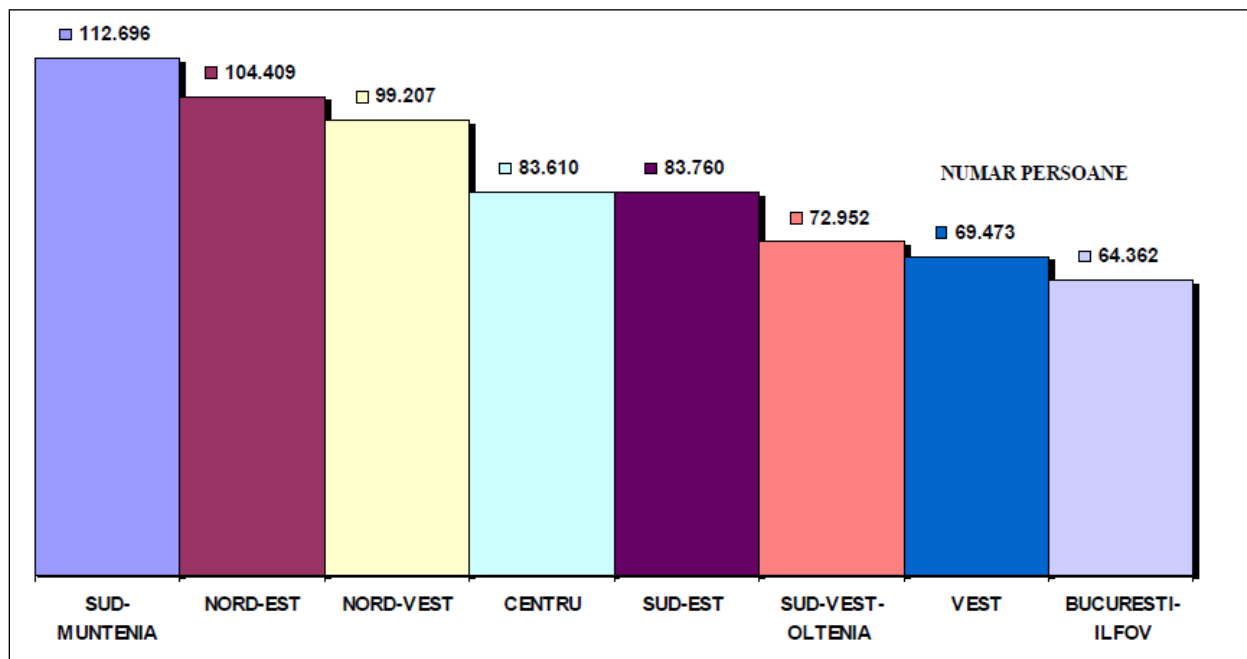
La data efectuării studiului "Ocuparea ca mijloc activ în combaterea sărăciei și excluziunii sociale" (Secretariatul Tecnic Permanent Nord-Vest, 2010), focalizat pe persoanele aflate în detenție, în penitenciarele din Regiunea Nord-Vest găzduiau aproximativ 2985 deținuți, reprezentând cca. 11,2% dintre persoanele private de libertate de pe cuprinsul țării noastre.

Grafic 15 . Numărul persoanelor aflate în detenție în penitenciarele Regiunii Nord-Vest Sursa: Autoritatea Națională a Penitenciarelor



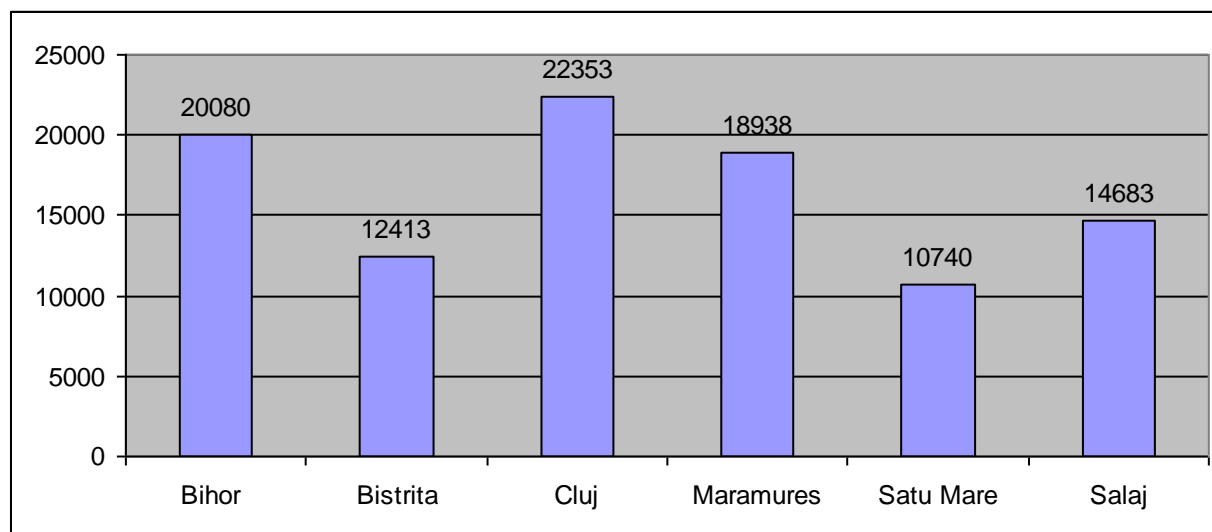
Studiul subliniază importanța „oferirii unei speranțe” de reintegrare deținuților și foștilor deținuți care sunt adesea descurajați după eliberare. Studiul arată că trebuie să crească rolul comunității, a organizațiilor din societatea civilă în integrarea persoanelor care au fost private de libertate. Momentan, interesul acestora este destul de redus. Totodată stereotipurile și ideile preconcepute referitoare la deținuți sunt o importantă barieră în integrarea acestora. În vederea creșterii șanselor de angajare după eliberarea din închisoare, profesioniștii care lucerează cu aceste grupuri vulnerabile consideră că școlarizarea obligatorie începând din momentul eliberării și organizarea de cursuri de calificare pentru cei care nu au nici o meserie sunt importante. După eliberare este foarte important sprijinul în obținerea documentelor de identitate și crearea de adăposturi de noapte sau case de tip familial în care foștii deținuți să poată locui temporar. Primele 2-3 zile sunt critice după eliberare și atunci deținutul are nevoie de sprijin și suport. Oferirea unei posibilități de cazare, pentru cei care nu au unde merge după eliberare și de suport social, de către ong-uri, sunt principalii factori care îi ajută pe foștii deținuți să nu recidiveze. Chiar dacă muncesc, câștigă puțin în primele luni și nu reușesc să se întrețină singuri. De asemenea, sunt invocate o serie de caracteristici personale ale deținuților /foștilor deținuți care îi împiedică să se reintegreze în societate și pentru care aceștia trebuie să primească sprijin și consiliere.

Cu 99207 **PERSOANE CU HANDICAP**, Regiunea Nord-Vest se află printre primele trei regiuni de dezvoltare din acest punct de vedere. Dacă tendința generală, începând cu 2003, a fost de creștere a numărului de persoane cu handicap înregistrate până în anul 2010 (99 757) primul semestru al anului 2011 marchează o scădere cu 550 de persoane. Majoritatea persoanelor cu handicap sunt adulți (90 423), reprezentând 91.1% din numărul total al persoanelor cu handicap.



Grafic 16 - Numărul persoanelor cu handicap, pe regiuni 30 iunie 2011. Sursa: Ministerul Muncii Familiei și Protecției Sociale

Cel mai mare număr de persoane cu handicap este în județul Cluj (22 353 persoane) iar cel mai mic în Satu Mare (10 740 persoane).



Grafic 17 - Persoane cu handicap pe județe la 30 Iunie 2011. Sursa: Ministerul Muncii Familiei și Protecției Sociale

Majoritatea persoanelor cu handicap (97%) sunt neîncadrate într-o instituție, indice comparabil cu cel întâlnit în celelalte regiuni de dezvoltare.

Un aspect interesant de investigat este numărul de persoane angajate, pe tipuri de handicap. Astfel, la finele primului semestru 2011, în Regiunea de Nord-Vest erau angajate 3960 de persoane cu handicap, reprezentând 4.37% din numărul total al persoanelor de vârstă adultă cu handicap. Numărul persoanelor angajate a crescut progresiv în perioada 2008-2011, însă diferențele sunt mici: 2008 – 3256 persoane; 2009 – 3695; 2010 – 3954; 2011 – 3960). De asemenea, se remarcă un număr mic de persoane cu handicap participante la cursurile de formare organizate prin AJOFM și ocupate ca urmare a aplicării măsurilor active. Pentru anul 2011, distribuția persoanelor cu handicap angajate pe județe și tipuri de handicap era următoarea:

	Total	Fizic	Somatic	Auditiv	Vizual	Menta l	Psihic	Asociat	HIV / SIDA	Boli rare
Nord Vest	3960	1195	1543	446	354	112	182	103	18	7
Bihor	694	234	237	111	56	19	23	11	2	1
Bistrita Nasaud	321	95	114	35	33	8	13	21	1	1
Cluj	1116	455	295	144	102	41	40	25	14	0
Maramures	520	90	271	51	29	24	45	9	1	0
Satu Mare	326	110	53	69	57	9	16	12	0	0
Salaj	983	211	573	36	77	11	45	25	0	0

Tabel 36 – Numărul persoanelor cu handicap angajate pe tipul de handicap, 2011. Sursa: Ministerul Muncii Familiei și Protecției Sociale

Tabel 37 - Numărul persoanelor cu handicap, la 30 iunie 2011, pe tipuri de handicap și județe

Regiune/Județ	Total					din care:									
	Total	Grav	Accentuat	Mediu	Ușor	În familie (neinstituționalizate)					Instituționalizate				
						Total	Grav	Accentuat	Mediu	Ușor	Total	Grav	Accentuat	Mediu	Ușor
TOTAL	690.469	232.93	372.431	79.693	5.416	673.36	226.138	363.88	78.203	5.14	17.1	6.791	8.553	1.49	276
Nord-Est	104.409	37.317	54.677	12.073	342	100.89	35.879	52.837	11.854	320	3.52	1.438	1.84	219	22
Sud-Est	83.76	25.568	46.813	11.017	362	81.879	24.867	45.803	10.849	360	1.88	701	1.01	168	2
Sud-Muntenia	112.696	37.804	61.627	12.576	689	109.88	36.82	60.027	12.361	676	2.81	984	1.6	215	13
Sud-Vest	72.952	24.941	39.297	7.289	1.425	71.507	24.345	38.633	7.121	1.408	1.45	596	664	168	17
Vest	69.473	26.837	35.387	6.873	376	67.984	26.185	34.642	6.793	364	1.49	652	745	80	12
Nord-Vest	99.207	34.723	52.962	10.999	523	96.815	33.641	52.016	10.751	407	2.39	1.082	946	248	116
Bihor	20.08	7.853	10.507	1.68	40	19.603	7.59	10.361	1.613	39	477	263	146	67	1
Bistrița-Năsăud	12.413	3.544	7.156	1.566	147	12.153	3.441	7.102	1.555	55	260	103	54	11	92
Cluj	22.353	8.731	10.717	2.895	10	21.936	8.57	10.514	2.849	3	417	161	203	46	7
Maramureș	18.938	6.129	10.176	2.514	119	18.489	5.929	9.976	2.468	116	449	200	200	46	3
Satu Mare	10.74	4.747	4.779	1.126	88	10.314	4.494	4.669	1.076	75	426	253	110	50	13
Sălaj	14.683	3.719	9.627	1.218	119	14.32	3.617	9.394	1.19	119	363	102	233	28	0
Centru	83.61	25.266	45.637	11.269	1.438	80.875	24.206	44.335	10.959	1.375	2.74	1.06	1.302	310	63
București-Ilfov	64.362	20.473	36.031	7.597	261	63.525	20.195	35.585	7.515	230	837	278	446	82	31

Sursa: Autorita Nationala pentru Persoanele cu Handicap

O idee cu potențial pentru integrarea profesională și socială a persoanelor aparținând grupurilor vulnerabile este **DEZVOLAREA ECONOMIEI SOCIALE**. Datele puse la dispoziția cititorilor în „Raport de cercetare privind economia socială în România din perspectivă europeană comparată” (2010, Ministerul Muncii Familiei și Protecției Sociale) ne oferă o privire de ansamblu asupra formelor de organizare specifice economiei sociale în România, în anul 2010:

	Societăți cooperative				Bănci cooperatiste	CARI	UPA	TOTAL
	Meșteșugărești	De consum	Agricole	Alte tipuri				
Bihor	21	39	5	0	3	112	9	189
Bistrița Năsăud	9	37	1	0	1	36	4	88
Cluj	28	32	0	2	1	91	24	178
Maramureș	23	17	3	0	2	66	4	115
Satu Mare	17	21	4	0	0	7	7	56
Sălaj	13	23	3	1	0	51	3	94
Nord-Vest	111	169	16	3	7	363	51	720
România	885	1061	170	12	51	2997	419	5595

Tabel 38 – Formele economiei sociale la nivel național, 2010. Sursa: „Raport de cercetare privind economia socială în România din perspectivă europeană comparată” (2010, Ministerul Muncii Familiei și Protecției Sociale)

Cele mai multe unități de economie socială sunt în județele Bihor (26.25%), Cluj (24.72%) și Maramureș (15.97%), în timp ce județul Satu Mare (7.77%) se situează pe ultimul loc în acest clasament. Din păcate, datele nu ne permit să monitorizăm evoluția în timp ale numărului și tipului de structuri ale economiei sociale sau numărul persoanelor care activează în cadrul lor, din diferite grupuri vulnerabile.

În anul 2010 în regiunea noastră – cu excepția județului Bihor – erau acreditați un număr de 222 de **FURNIZORI DE SERVICII SOCIALE**, având acreditate un număr de cel puțin 470 de servicii sociale – așa cum arată datele primite din partea Agențiilor Județene de Prestații Sociale. Din păcate, datorită lipsei unei baze de date unice la nivel regional pentru acești indicatori, respectiv a unui sistem unitar de raportare a lor, nu putem face mai multe inferențe în acest domeniu. În ceea ce privește numărul de furnizori de servicii sociale care au primit subvenții de la bugetul de stat, acesta se menține relativ constant în perioada 2008-2009, ușor mai mare în acest din urmă an datorită implicării județului Maramureș (două centre rezidențiale). Datele sunt sistematizate în tabelul următor:

	2008	2009	2010
Bihor	Lipsa date	Lipsa date	Lipsa date
Bistrita Nasaud	1	1	0
Cluj	7 (pt 22 unitati cu sediul in diferite jud; 12 in NV din care 2 cămine pt vârstnici, 3 centre de îngrijire la domiciliu, 5 centre de zi pentru copii și familii, 2 centre de informare si consiliere)	7(pt 20 unitati cu sediul in diferite jud; 12 in NV din care 2 cămine pt vârstnici, 3 centre de îngrijire la domiciliu, 5 centre de zi pentru copii și familii, 2 centre de informare si consiliere)	7(pt 20 unitati cu sediul in diferite jud; 12 in NV din care 3 cămine pt vârstnici, 1 cămin pt vârstnici si persoane cu handicap, 1 centru de îngrijire la domiciliu, 5 centre de zi pentru copii și familii, 2 centre de informare si consiliere)
Maramures	0	0	2 (centre rezidențiale)
Satu Mare	1 (pt 30 unitati din SM si MM: 4 birouri de consiliere și informare, 8 centre de îngrijire la domiciliu, 6 centre de zi sau cluburi pt varstnici, 2 grădinițe speciale, 1 cămin săptămânal pentru tineri cu handicap, alte 9 cămine, centre comunitare sau centre de zi)	1 (pt 31 unitati din SM si MM: 4 birouri de asistență, 3 cantine sociale, 5 centre de zi și cluburi pt vârstnici, 2 centre de zi pentru copii cu nevoi speciale, 1 cămin săptămânal pentru tinerii cu handicap, 3 centre de integrare și reabilitare, 8 centre de îngrijire la domiciliu, alte 5 centre comunitare sau de zi)	1 (pt 29 unitati din SM si MM: 3 cantine sociale, 3 centre de reabilitare și reintegrare, 2 centre de zi pentru copii cu nevoi speciale, 5 centre de zi pt vârstnici, 4 centre de resurse pt intrgrare socială și profesională, 1 centru de resurse pt pers. cu dizabilități, 8 centre de îngrijire la domiciliu, alte 3 centre comunitare sau de zi)
Salaj	5 (2 centre rezidențiale pt varstnici; 3 centre de informare și consiliere)	4 (2 centre rezidențiale pt varstnici; 2 centre de informare și consiliere)	5 (2 centre rezidențiale pt varstnici; 3 centre de informare și consiliere)

Tabel 39 – Numărul furnizorilor de servicii sociale care au primit subvenții de la bugetul de stat. Sursa: Agențiile Județene pentru Prestații Sociale

PROGRESUL ÎNREGISTRAT ÎN PERIOADA 2009-2010

Pentru a ne asigura de buna implementare a documentului programatic și de capacitatea acestuia de a răspunde nevoilor reale ale resurselor umane în Regiune, se impune un proces minuțios de monitorizare.

Colectarea datelor statistice nu a fost o sarcină ușoară, în ciuda eforturilor susținute ale Secretariatului Tehnic Permanent și ale Comisiei de Monitorizare, precum și a altor parteneri sociali, membrii ai PROIS NV. Ca și în anii precedenți, principalele dificultăți întâmpinate în procesul de monitorizare au fost relaționate cu lipsa (sau foarte dificila procurare) a indicatorilor statistici necesari pentru perioada vizată – ca bază pentru descrierea progresului și, implicit, luarea deciziilor de adaptare a Planului pentru a răspunde mai bine necesităților regionale. Astfel, anumiți indicatori nu au putut fi decelați concret datorită lipsei unei centralizări a informațiilor care să excludă suprapunerile dintre date sau care să diferențieze informațiile pe diferite categorii de interes. Pe de altă parte, instituțiile responsabile cu centralizarea datelor înregistrează întâzieri mari în oferirea pentru publicul larg a analizelor efectuate, astfel încât în unele cazuri se constată un decalaj de aproximativ 3 ani între momentul de interes și ultimele statistici disponibile. Un alt element care a îngreunat monitorizarea a fost acela al diferențelor existente între diferite instituții în ceea ce privește indicatorii colectați și modalitățile de raportare. Nu în ultimul rând, chiar și acolo unde existau teoretic indicatorii dorțiți, aceștia nu erau cuprinși în sistemul informatizat, iar colectarea lor ar fi presupus un efort mult peste resursele instituției.

Rămâne astfel necesitatea ca pe viitor să se găsească soluții în vederea obținerii de date actualizate și uniforme la nivel regional, astfel încât să putem avea o imagine clară asupra demersului de implementare a noului plan pentru ocupare și incluziune sociala, ca bază decizională pentru dezvoltarea documentelor programatice.

Continuând perioada anterioară de programare, respectiv 2006-2008, obiectivul general al Planului Regional de Acțiune pentru Ocupare și Incluziune Socială 2009-2013 a rămas „creșterea investițiilor în capitalul uman al Regiunii Nord-Vest, pentru asigurarea unei forțe de muncă bine instruite, cu un nivel de calificare ridicat, competitivă și dinamică, bine adaptată la o piață a muncii flexibilă și incluzivă, susținută de parteneriate eficiente.” Pentru atingerea acestui obiectiv au fost stabilite o serie de priorități, discutate în cele ce urmează:

1. Creșterea competitivității forței de muncă din regiune
2. Promovarea învățării pe tot parcursul vieții, pentru o mai bună adaptare la piața muncii
3. Creșterea nivelului de ocupare în Regiunea Nord-Vest
4. Dezvoltarea parteneriatelor la nivel comunitar
5. Promovarea egalității de gen și a incluziunii sociale
6. Asistență tehnică

1. CREȘTEREA COMPETITIVITĂȚII FORȚEI DE MUNCĂ DIN REGIUNE

a avut în vedere creșterea numărului de participanți la activități de instruire și consiliere în vederea inițierii unei afaceri - în special a persoanelor din mediul rural - instruirea angajaților din cadrul companiilor, asistarea persoanelor aflate în tranziția de la școală la viața activă, precum și realizarea de cursuri de formare profesională în vederea creșterii calității și productivității muncii a persoanelor care lucrează în turism, servicii și industrie.

Indicatori cheie utilizați în evaluarea rezultatelor acțiunilor Priorității 1	Valori orientative stabilite prin PRAO NV 2009-2013
Numărul total de persoane instruite și consiliate în vederea inițierii unei afaceri	3 000 de persoane
Numărul total de persoane instruite și consiliate în vederea inițierii unei afaceri din mediul rural	Cel puțin 500 de persoane
Număr de persoane care au participat la programe de instruire în vederea îmbunătățirii competențelor	15 000 de persoane
Numărul de persoane asistate în tranziția de la școală la viața activă	10 000 de persoane
Numărul de persoane instruite din domeniul turismului, serviciilor sau din domeniul industrial	2000 de persoane

Pentru evaluarea acestei priorități au fost colectate în special de la Secretariatele Tehnice ale Consiliului Național de Formare Profesională a Adulților, Agențiile Județene pentru Ocuparea Forței de Muncă, precum și de la Universități din Regiune.

Indicatorii parțiali proveniți de la STJ CNFPA din regiune indică un număr de 52 573 de absolvenți ai cursurilor de formare profesională acreditate pentru cei doi ani de referință, numărul participanților fiind însă puțin mai mare - majoritatea fiind cursați în domeniile de

interes (servicii, industrie, turism). Mai precis, doar în domeniul turismului (respectiv secțiunea CAEN „Hoteli și restaurante” au absolvit cursuri de formare mai mult de 3800 persoane în anii 2009 și 2010. Ca sectoare de activitate, serviciile înregistrează cel mai mare număr de cursuri și cuprinde cursurile cu cel mai mare număr de absolvenți, atât în 2009 cât și în 2010. Distribuția cursanților pe domeniile industrie, comerț, construcții și turism rămâne relativ echilibrată. Trebuie însă menționat faptul că interesul pentru meserii relaționate cu domeniul turismului este puternic crescut de numărul mare de persoane participante la cursuri care vizează prepararea mâncării/dulciurilor precum și a celor care oferă diferite servicii în domeniul barurilor și restaurantelor. Aceași sursă indică 962 de persoane participante la cursuri de formare profesională pentru dezvoltarea competențelor antreprenoriale. De asemenea, Agențiile Județene pentru Ocuparea Forței de Muncă raportează, pentru cei doi ani vizați un număr de 156 de persoane ocupate în urma participării lor la activități de consultanță pentru începerea unei activități independente. Numărul participanților la astfel de măsuri este însă mai mare – de exemplu, în anul 2010 au participat la programele de consiliere în vederea deschiderii unei afaceri independente, prin AJOFM-urile din Regiune, 96 de persoane și doar 50 au fost ocupate ca urmare a acestora.

Numărul total de persoane instruite și consiliate în vederea inițierii unei afaceri din mediu rural a fost o prioritate destul de dificil de urmărit datorită lipsei datelor în acest sens. Dacă e să luăm în considerare datele primite de la Secretariatele Tehnice Județene ale CNFPA (STJ CNFPA) din Cluj și Maramureș, se pot număra 779 de participanți din mediul rural la programe de instruire în vederea inițierii unei afaceri – depășire a indicatorului PRAO NV vizat. Acesta cu atât mai mult cu cât numărul lor este cu siguranță mai mare dacă avem în vedere toți participanții la cursurile organizate prin CNFPA, precum și persoanele consiliate în acest sens prin intermediul Agențiilor Județene pentru Ocuparea Forței de Muncă.

Numărul de persoane asistate în tranziția de la școală la viața activă a fost o altă acțiune dificil de urmărit datorită responsivității scăzute din partea Universităților (în mare parte responsabile de implementarea acestor programe), dar și a unei transparențe scăzute din partea autorităților POSDRU în ceea ce privește realizarea indicatorilor pentru proiectele finalizate sau aflate în implementare. Prin urmare, singurele date în acest sens sunt provenite din partea unor universități importante ale Regiunii - cu toate acestea lipsesc datele de la Universitatea Babeș-Bolyai, în ciuda unor eforturi consistente din partea noastră. Astfel, pentru anii 2009 și 2010 știm că au beneficiat de servicii specifice de consiliere privind cariera un număr de cel puțin 345 de studenți, masteranzi și doctoranzi. În ceea ce privește numărul persoanelor care au beneficiat de stagii de practică în scopul facilitării tranziției de la școală la viața activă putem număra un minim de 4832.

2. PROMOVAREA ÎNVĂȚĂRII PE TOT PARCURSUL VIEȚII PENTRU O MAI BUNĂ ADAPTARE LA PIAȚA MUNCII

a avut în vedere în special realizarea de cursuri de calificare/recalificare în domeniile cele mai cerute pe piața muncii, precum și cursuri de perfecționare și/sau specializare, instruirea specialiștilor în educația adulților în vederea îmbunătățirii calității serviciilor de consiliere și instruire, instruirea personalului care lucrează în educație (cu accent pe personalul din mediul rural și cel aflat la debutul în carieră). Nu în ultimul rând a fost urmărită realizarea de studii/strategii/analize cu privire la educația adulților și realizarea de proiecte transnaționale pentru a asigura transferul de bune practici în domeniul educației adulților.

Indicatori cheie utilizați în evaluarea rezultatelor acțiunilor Priorității 2	Valori orientative stabilite prin PRAO NV 2009-2013
Numărul total de persoane calificate / recalificate	24 000 de persoane
Numărul total de persoane care au participat la cursuri de perfecționare / specializare	24 000 de persoane
Numărul de specialiști în educația adulților instruiți	1000 de persoane
Numărul de persoane care au beneficiat de servicii de consiliere privind cariera	12 000 de persoane
Numărul de studii, analize, rapoarte sau strategii privind educația adulților	6
Numărul de cadre didactice din mediul rural sau aflate la debutul în carieră instruite	6000 de persoane
Numărul de proiecte transnaționale în domeniul educației adulților implementate (eventual implementate sau în curs de implementare)	6 proiecte

În ceea ce privește primii doi indicatori, respectiv numărul de persoane calificate/recalificate și numărul total de persoane care au participat la cursuri de specializare/perfecționare, așa cum am precizat anterior, datele disponibile din partea STJ CNFPA, arată că atât în anul 2009 cât și în anul 2010 cel puțin un total de 52 573 persoane au absolvit la cursuri acreditate de către aceste instituții. În ceea ce privește defalcarea lor pe tipul cursului, la nivel regional prin intermediul Agențiilor Județene pentru Ocuparea Forței de Muncă au participat la programe de calificare/recalificare aproximativ 4800 de persoane iar 190 la programe de specializare/perfecționare. Aceștia li se adaugă participanții la cursurile de formare profesională oferite de ceilalți furnizori acreditați. Din datele disponibile de la doar 3 din cele 6 STJ CNFPA cu privire la distribuția participanților/absolvenților în funcție de tipul cursului, reiese un număr de 13973 absolvenți de cursuri de calificare/recalificare (2009 – 8375; 2010 - 5598), respectiv 14892 absolvenți de cursuri de specializare sau perfecționare (2009 – 3812; 2010 - 3727). Pe baza acestora, orientativ am putea face o estimare de 27 942 de absolvenți de cursuri de calificare/recalificare și 14 892 absolvenți de cursuri de specializare/perfecționare la nivel regional în cei doi ani de referință. Aceștia, li se adaugă cel puțin 1000 de persoane participante la cursuri de specializare/perfecționare prin intermediul universităților din regiune. Nu trebuie să uităm nici cele aproximativ 17600 de cadre didactice participante la cursuri de specializare/perfecționare organizate prin Casa Corpului Didactic. Îngrijorător și de urmărit este numărul mai mic de participanți și absolvenți ai cursurilor de formare profesională continuă în anul 2010 comparativ cu anul 2011, în condițiile unui climat economic încă dificil pentru companii și pentru forța de muncă și având în vedere că România are, oricum, o rată de participare la FPC extrem de scăzută.

Câteva tendințe în domeniul formării profesionale continue au fost aduse în atenția noastră de către reprezentanții Consiliului Național de Formare Profesională a Adulților și de furnizorii de formare profesională continuă de la nivel regional. Astfel, dacă până în anul 2008 numărul absolvenților pentru cursurile de calificare era net superior celor participanți la alte

tipuri de cursuri, începând cu acest din urmă an crește ponderea absolvenților de cursuri de inițiere/specializare/perfecționare, ajungând la un echilibru în 2011. Astfel, majoritatea programelor nou acreditate presupun cursuri scurte, de dezvoltare de competențe comune – lucru ușor de înțeles atunci când avem în vedere că aceste competențe sunt necesare tuturor meseriilor și nu se referă la un domeniu specific. Mai mult, angajatorii par să acorde o importanță tot mai crescută competențelor comune, atât ca și gamă de competențe cât și în ceea ce privește nivelul lor de dezvoltare. Un alt aspect sesizat se referă la lungimea cursurilor, văzută adesea de către posibiii cursanți ca un impediment pentru participare, iar furnizorii de formare se confruntă adesea cu reticența angajaților sau a persoanelor în căutarea unui loc de muncă de a participa la cursuri mai lungi de două luni. Interesant și faptul că, în calificările pentru care există o cerere mare de cursuri, observăm în general obligativitatea legală a angajaților din domeniu de a participa la programe de formare profesională. Mai mult, în deosebi în domeniul turismului, mulți dintre absolvenți își apostilează documentele de studiu pentru a putea să desfășoare aceste activități în străinătate.

În condițiile în care țara noastră ocupă penultimul loc în cadrul Uniunii Europene, cu o rată de participare la formare profesională continuă de doar 1.3% conform EUROSTAT (pentru anul 2010) și aflată în scădere, este important să venim cu soluții practice pentru facilitarea accesului la astfel de programe. Posibile soluții ar putea consta în crearea unui cadru legislativ adecvat pentru stimularea participării la formare profesională continuă, creșterea accentului pus pe programe de e-learning și dezvoltarea centrelor de evaluare a competențelor obținute pe alte căi decât cele formale.

Pentru estimarea numărului de specialiști în educația adulților instruiți am luat în considerare mai întâi numărul participanților la cursurile de formator. Acestora li se adaugă toate celelalte persoane care activează deja în domeniul educației adulților și au participat la diferite cursuri de formare - din păcate aceștia nu au putut fi urmăriți statistic, datorită lipsei indicatorilor. Prin urmare, putem la acest capitol să precizăm că minim 1856 de persoane au absolvit cursurile de formator organizate prin CNFPA – așa cum arată statisticile disponibile. Numărul lor poate fi însă estimat la 2700 pentru cei doi ani, la nivel regional. De precizat este faptul că anul 2010 a adus cu sine o creștere importantă a interesului pentru aceste tipuri de cursuri, an în care cursurile de formator s-au numărat printre cursurile cu cel mai mare număr de participanți.

Numărul de persoane care au beneficiat de servicii de consiliere privind cariera poate fi cel mai ușor estimat cu ajutorul datelor statistice provenite de la Agențiile Județene pentru Ocuparea Forței de Muncă. Astfel, doar în perioada 2009-2010 cel puțin un număr de 24 450 de persoane au fost ocupate prin aplicarea măsurilor de informare și consiliere profesională. Acestora li se adaugă cel puțin alte 300 de persoane consiliate privind cariera prin intermediul universităților din regiune – deși date din acest domeniu avem puține.

Foarte puține informații avem și despre numărul de studii, analize, rapoarte referitoare la educația adulților. În acest sens singurele date de care dispunem sunt raportate de către Universitatea de Nord din Baia Mare pentru anul 2010, care anunță 2 studii în domeniu.

Referitor la numărul de cadre didactice aflate la debutul în carieră care au beneficiat de cursuri de formare profesională, datele parțiale provenite de la Casa Corpului Didactic indică minim 2850 de cadre didactice debutante instruite.

Din nou, în ceea ce privește numărul de proiecte transnaționale în domeniul educației adulților, ne confruntăm cu o importantă lipsă de date. Pentru Domeniile Majore de Intervenție 6.4 „Inițiative transnaționale pentru o piață incluzivă a muncii” și 1.4 „Calitate în formarea profesională continuă” la momentul redactării prezentului document nu au fost găsite proiecte care să aibă solicitanți sau parteneri din regiune. Aceasta nu exclude însă ca proiectele respective, implementate la nivel național sau sectorial, să aibă acitivități și în regiunea noastră. În ceea ce privește DMI 1.3. „Dezvoltarea resurselor umane din educație și formare profesională”, 23 de proiecte se aflau în implementare prin solicitanți sau parteneri din Regiunea Nord-Vest, doar aproximativ 3 dintre ele având parteneri transnaționali. Pentru Domeniul Major de Intervenție 2.3. „Acces și participare la FPC”, datele AM POSDRU indică un număr de 12 proiecte contractate având parteneri sau solicitanți din regiunea noastră – și la acest nivel datele sunt însă orientative, fiind aproape imposibil de verificat, cu datele avute la dispoziție, numărul de proiecte care au acțiuni în regiune precum și proiectele implementate în regiune prin organizații cu profil național. Nici pentru acest DMI nu am găsit proiecte cu parteneri transnaționali.

3. CREȘTEREA NIVELULUI DE OCUPARE ÎN REGIUNEA NORD-VEST

a urmărit în mod deosebit creșterea ocupării din mediul rural, a șomerilor din diferite grupe mai defavorizate, scăderea ocupării în economia informală, realizarea de analize și prognoze cu privire la piața muncii și realizarea de proiecte transnaționale în domeniul ocupării. Indicatorii stabiliți au fost următorii:

Indicatori cheie utilizați în evaluarea rezultatelor acțiunilor Priorității 3	Valori orientative stabilite prin PRAO NV 2009-2013
Numărul de persoane ocupate din mediul rural	9000 de persoane
Numărul de tineri sub 25 de ani care și-au găsit un loc de muncă	4000 de tineri
Numărul de șomeri de lungă durată care și-au găsit un loc de muncă	4000 de tineri
Numărul de persoane cu vârsta peste 50 de ani ocupate	1500 de persoane
Numărul de analize și prognoze privind piața muncii	4 studii sau prognoze

Datele Agenției Naționale pentru Ocuparea Forței de Muncă (cu prinzând și unele date parțiale) indică un număr 33 510 de persoane din mediul rural, 15041 șomeri cu vârsta mai mică de 25 de ani, 3349 șomeri cu vârsta mai mare de 45 de ani, 4707 șomeri de lungă durată care au fost ocupați ca urmare a implementării măsurilor active de ocupare la nivel regional în anii 2009 și 2010.

Numărul de analize și prognoze privind piața muncii este însă necunoscut. În perioada 2010-2011 STP-NV a elaborat un studiu în domeniul ocupării forței de muncă, privind relația dintre educație și cerințele pieței muncii în regiunea noastră. De asemenea, studiul în domeniul incluziunii sociale a persoanelor eliberate din detenție, elaborat de aceeași instituție, a avut o importantă componentă care viza angajabilitatea acestora. Pe lângă acestea, Universitatea de Științe Agricole și Medicină Veterinară indică realizarea a 2 studii în domeniul ocupării în perioada 2009-2010 iar din surse proprii cunoaștem alte cercetări asemănătoare,

desfășurate la nivel național, dar care cuprind și indicii la nivel de regiune cu privire la piața muncii - totuși aceste studii au o componentă regională scăzută și ajung cu foarte mare dificultate la actorii interesați.

4. DEZVOLTAREA PARTENERIATELOR LA NIVEL COMUNITAR

a urmărit următorii indicatori:

Indicatori cheie utilizați în evaluarea rezultatelor acțiunilor Priorității 4	Valori orientative stabilite prin PRAO NV 2009-2013
Numărul de parteneriate dezvoltate în vederea adaptării ofertei educaționale la specificul pieței muncii și pentru a facilita tranziția de la școală la muncă.	60 de parteneriate
Numărul de parteneri sociali implicați în PROIS NV	70 de organizații membre în PROIS NV
Numărul de parteneriate dezvoltate în vederea rezolvării unor probleme structurale privind ocuparea și incluziunea socială.	12 de parteneriate
Numărul de parteneriate dezvoltate pentru a transfera cunoștințele și inovațiile obținute în urma cercetărilor	12 parteneriate

Din datele primite de la universități, la nivelul regiunii noastre au fost încheiate cel puțin 400 de parteneriate în scopul adaptării ofertei educaționale la piața muncii și facilitarea tranziției de la școală la viața activă. Aceleași surse indică un minim de 22 de parteneriate pentru transferul cunoștințelor și inovațiilor obținute în urma cercetărilor. Conform datelor primite din partea OIRPOSDRU NV, în regiunea noastră sunt implementate 38 de proiecte care vizează creșterea calității sistemului de învățământ superior (Domeniul Major de Intervenție 1.2). De asemenea, 19 proiecte aflate în implementare în regiune desfășoară activități prin Programul Operațional Sectorial Creșterea Competitivității Economice, pe axa 2 – „Cercetare, dezvoltare tehnologică și inovare pentru competitivitate” – Domeniul Major de Intervenție 2.1 („Parteneriat între universități/ institute de cercetare-dezvoltare și întreprinderi, în vederea obținerii de rezultate aplicabile în economie”).

În ceea ce privește numărul parteneriatelor dezvoltate în vederea rezolvării unor probleme structurale privind ocuparea și incluziunea socială, indicatorii statistici disponibili sunt, și de această dată foarte puțini. În acest sens, lista oficială AMPOSDRU nu oferă decât numele beneficiarului, fără a menționa regiunea de implementare sau partenerii. Totuși din datele primite din partea OIRPOSDRU Nord-Vest 59 de proiecte se află în implementare în regiunea noastră pe axele prioritare 5 („Promovarea măsurilor active de ocupare”) și 6 („Promovarea incluziunii sociale”).

La începutul anului 2009 Pactul Regional Nord Vest pentru Ocupare și Incluziune Socială (PROIS-NV) era încă o structura asociativă fără personalitate juridică din care făceau parte 43 de organizații semnatare ale Cartei din 18 sept 2006, cărora li s-au alăturat și alte structuri (Parteneriate județene constituite cu personalitate juridică în județele Cluj, Satu Mare și Sălaj) sau organizații. Cu sprijinul Secretariatului Tehnic Permanent Nord-Vest și prin acordul adunării generale au început demersurile pentru ca PROIS-NV să se constituie într-o asociație cu personalitate juridică, în care au fost invitate să se numere printre membrii fondatori toate

organizațiile membre la data de 1 octombrie 2009. În 12 noiembrie 2009, la Cluj-Napoca, 19 organizații au semnat Actul Constitutiv al Asociației, urmând ca acestora să li se adauge, în 12 ianuarie 2010, alte 23, ridicând astfel numărul membrilor fondatori la 42. Treptat, Pactul Regional Nord-Vest pentru Ocupare și Incluziune Socială a căpătat o amploare din ce în ce mai importantă, astfel că numără în prezent 73 de membri

5. PROMOVAREA EGALITĂȚII DE GEN ȘI A INCLUZIUNII SOCIALE

a urmărit înființarea de structuri ale economiei sociale, instruirea specialiștilor în domeniul incluziunii sociale, creșterea participării persoanelor din grupurile vulnerabile la cursuri de calificare/recalificare, sprijinirea centrelor care oferă servicii integrate grupurilor vulnerabile, precum și obținerea unor indicatori cu privire la numărul persoanelor aparținând diferitelor grupuri defavorizate.

Indicatori cheie utilizați în evaluarea rezultatelor acțiunilor Priorităț 5	Valori orientative stabilite prin PRAO NV 2009-2013
Numărul de structuri ale economiei sociale înființate	40
Numărul de specialiști în domeniul incluziunii sociale instruiți	540
Rata de ocupare a femeilor din regiune	Mai mare cu 3% până în 2013
Numărul de persoane aparținând grupurilor și comunităților vulnerabile participante la cursuri de calificare / recalificare	12000 de persoane
Din care de etnie romă	5000 de persoane
Din care cu dizabilități	500 persoane
Din care tineri care părăsesc sistemul de protecție a copilului	400 de tineri
Numărul de centre asistate care oferă servicii integrate de asistență pentru grupurile vulnerabile / comunitățile vulnerabile	12 centre
Numărul de proiecte transnaționale pentru a realiza transferul de bune practici în domeniul incluziunii sociale	4
Numărul de campanii de informare și conștientizare pentru a reduce stereotipurile	5 campanii
Numărul de persoane aparținând grupurilor vulnerabile	2400 de persoane

*Comisia de monitorizare a decis modificarea ultimului indicator în „realizarea de baze de date integrate la nivel local și/sau regional” propunând ca valoare orientativă 2.

În mod cert, aceasta a fost una dintre prioritățile extrem de dificil de monitorizat datorită dificultăților în obținerea indicatorilor din proiectele implementate în regiunea noastră. Acolo unde am putut obține indicii cu privire la aceștia și din alte surse, veți găsi rezultatele sistematizate în cele ce urmează.

Datele Agenției Naționale pentru Ocuparea Forței de Muncă ne arată o participare destul de scăzută a persoanelor aparținând grupurilor vulnerabile la programele de formare profesională. Mai precis, 242 de persoane de etnie romă, 7 persoane postinstituționalizate și 13 persoane cu handicap au participat la cursurile de formare profesională organizate prin

instituția mai sus menționată, la nivel regional. Mai mult, pare că numărul acestora a scăzut în 2010 comparativ cu 2009.

La finele anului 2010 în regiune își desfășurau activitatea aproximativ 230 de furnizori de servicii sociale, oferind un număr minim de 524 de servicii sociale acreditate. Dintre acestea, la nivel regional 12 organizații au primit în anul 2009 subvenții de la bugetul de stat, în baza legii 34/1998, pentru a oferi o gamă largă de servicii la nivel local și regional. Numărul lor a crescut la 15 în anul 2010. Totuși nu avem un indicator direct cu privire la calitatea de „servicii integrate” pe care aceste organizații le oferă grupurilor vulnerabile.

Bazele de date integrate, la nivel local, dar mai ales regional sunt un punct nevralgic, semnalat în mod sistematic de către echipa STP-NV și membrii Comisiei de monitorizare a PRAO NV. Absența acestora pune serioase piedici în calea realizării unor documente de planificare, corecte, coerente și bazate pe realitatea regională. În acest sens menționăm o lipsă de coerență în raportări chiar și la nivelul aceluiași tip de instituție, ca să nu mai vorbim de lipsa bazelor de date în format electronic pentru anumite organizații relevante la nivel regional. În aceste condiții este dificil să avem baze de date integrate la nivelul mai multor tipuri de instituții implicate în domeniul dezvoltării resurselor umane. Cu toate acestea, progrese par a înregistra în acest domeniu o serie de instituții centralizate care colectează datele uniform în cele 6 județe în special pentru raportările către București, asigurând comparabilitatea datelor primite – cum sunt Agențiile Județene pentru Ocuparea Forței de Muncă – având și date destul de actualizate. Ne bucură însă și interesul alor instituții pentru dezvoltare de baze de date utile, cum ar fi cazul SPAS Baia Mare, unde baza de date permite înregistrarea persoanelor după CNP, baza de date cuprinzând multiple informații cuprinse de obicei în dosarul persoanei. Totuși, aceste semne încurajatoare nu sunt nici pe departe suficiente pentru a asigura uniformizarea datelor – și aici ne referim în special la capacitatea utilizatorilor de a colecta aceleași date de la mai multe instituții, date care să poată fi comparate apoi – precum și asigurarea nesuprapunerii datelor respectiv (unde o soluție pe bază de CNP ar putea fi de luat în considerare).

6. ASISTENȚA TEHNICĂ

reprezintă cea din urmă prioritate cuprinsă în PRAO NV 2009-2013, urmărind oferirea de asistență actorilor sociali în elaborarea și implementarea proiectelor în domeniu, monitorizarea PRAO NV, precum și activități de comunicare privind Planul Regional de Acțiune pentru Ocuparea forței de muncă și incluziune socială și Fondul Social European.

Datele pentru monitorizarea acestei priorități au ca sursă indicatorii interni ai proiectului Secretariatul Tehnic Permanent Nord Vest. În acest sens, prin intermediu STP-NV au fost efectuate până în prezent 780 de acțiuni de consultanță directă sau prin intermediul poștei electronice. De asemenea cel puțin 90 de inițiative de ocupare sau incluziune socială au fost asistate pentru a fi depuse spre finanțare prin programul Programul Operațional Sectorial Dezvoltarea Resurselor Umane.

În ceea ce privește monitorizarea PRAO NV, planul de lucru a presupus, până la prezentarea raportului, 4 întâlniri de lucru ale Comisiei de Monitorizare în cadrul cărora au fost luate deciziile majore cu privire la metodologia implementată. Activitatea importantă a Comisiei a avut loc însă între întâlniri, cu contribuția importantă a membrilor echipei Secretariatului Tehnic Permanent Nord-Vest.

Activitatea principală a STP-NV de diseminare a informațiilor privind Fondului Social European, Programului Operațional Sectorial Dezvoltarea Resurselor Umane și a PRAO NV 2009-2013 a fost concentrată la nivel regional în primul rând prin cele 2 campanii de informare și promovare care au cuprins 18 localități, precum și prin cele 4 conferințe și forumuri regionale. Pe lângă acestea STP-NV a păstrat legătura în permanență cu membrii PROIS-NV și alți actori sociali prin redactarea și emiterea Buletinelor de știri periodice. La nivel național se pot număra 3 participări la evenimente de diseminare și activitatea continuă, susținută prin intermediul paginii web (www.stp-nv.ro), care număra 78000 de vizite la data de 6 oct 2011. De asemenea ST-NV a organizat un număr de acțiuni de presă cu impact local și regional (10 conferințe de presă). Nu trebuie să neglijăm și activitățile de promovare prilejuite de varii întâlniri cu actorii sociali de la nivel local și regional, 12 la număr.

Pe lângă efortul depus în acest sens de Secretariatul Tehnic Permanent Nord-Vest, reprezentanții AMPOSDRU și ai agențiilor sale subordonate au desfășurat, la rândul lor, o serie de activități de promovare a Programului Operațional Sectorial Dezvoltarea Resurselor Umane, adesea cu sprijinul STP-NV. AMPOSDRU s-a concentrat pe acțiuni de impact, însă aparițiile în regiune proiectate și implementate prin Asistența Tehnică au fost rare și pasagere. Dorim, însă, să salutăm disponibilitatea reprezentanților OIRPOSDRU Nord-Vest de a participa la activitățile de diseminare organizate de către STP-NV, precum și propriul calendar de acțiuni de informare a beneficiarilor și a potențialilor beneficiari din regiune. Putem concluziona că OIRPOSDRU Nord-Vest, alături de STP-NV sunt principalii contributory la diseminarea informațiilor privind Fondul Social European și POSDRU, iar coordonarea eforturilor celor două structuri a constituit rețeta de succes în regiunea noastră.

CONCLUZII ȘI RECOMANDĂRI

În urma analizei progresului înregistrat în anii 2009 și 2010 în implementarea Planului Regional de Acțiune pentru Ocupare și Incluziune Socială pentru Regiunea Nord-Vest (PRAO NV) și a contextului socio-economic actualizat, considerăm că prioritățile și acțiunile enunțate sunt în continuare relevante pentru dezvoltarea resurselor umane la nivelul regiunii noastre. Monitorizarea aduce însă câteva nuanțe importante pentru partea de implementare, sistematizate în cele ce urmează.

ÎMBUNĂTĂȚIREA MODALITĂȚILOR DE COLECTARE A DATELOR ȘI CREȘTEREA TRANSPARENȚEI INSTITUȚIILOR DE RESORT.

Dificultățile întâmpinate în colectarea indicatorilor relevanți și actualizați fac extrem de dificil orice demers de planificare strategică la nivel regional. Până când actorii sociali și instituțiile interesate nu vor avea la dispoziție date locale și regionale/naționale centralizate, complete, comparabile și actuale cu privire la diferite domenii de planificare, documentele programatice realizate nu vor putea răspunde nevoilor reale existente la nivelul regiunii, având un impact și o utilitate scăzută. Prin urmare, prima linie de intervenție se referă la **îmbunătățirea modalităților de colectare a datelor** de la nivel local, regional și național.

Mai precis, ne interesează în mod deosebit următoarele aspecte:

- Datele pe un anumit tip de servicii să fie colectate în aceeași manieră, indiferent de tipul instituției care le colectează sau locația acesteia, astfel încât indicatorii să poată fi centralizați, analizați, comparați
- Informatizarea sistemelor de colectare a datelor – astfel încât obținerea datelor relevante să nu necesite un efort care să depășească resursele instituției, iar analizele statistice să poată fi realizate în timp util.
- Baze de date integrate între instituții – care să permită urmărirea traseului unei persoane prin diferite servicii la care participă. De asemenea, acestea vor ajuta la eliminarea suprapunerii dintre mulți indicatori utilizați actual (exemplu: aceeași persoană care participă la mai multe cursuri de formare profesională nu va mai fi numărată de fiecare dată ca un nou participant), ajutând astfel la formarea unei imagini mai clare și complete a situației resurselor umane din regiune.
- Urmărirea longitudinală a persoanelor intrate în evidența instituțiilor de suport ar permite urmărirea și decelarea factorilor care favorizează sau împiedică integrarea socială și profesională a diferitelor grupuri vizate – cu beneficii evidente pentru dezvoltarea de servicii adecvate.

Un alt aspect important atât pentru elaborarea documentelor de planificare strategică și pentru dezvoltarea locală și regională prin atragerea de fonduri europene este acela al îmbunătățirii comunicării cu organismele de management ale acestor fonduri și **creșterea transparenței în ceea ce privește proiectele implementate sau aflate în curs de implementare, în special prin Fondul Social European**. În acest sens, considerăm utilă realizarea unei baze de date online care să cuprindă, pe modelul existent în cazul proiectelor de învățare pe Tot Parcursul Vieții (baza EST) de exemplu, date cu privire la solicitanți și parteneri, principalele activități ale proiectului, indicatorii/rezultatele proiectelor, precum și date despre grupul țintă căruia se adresează proiectul. Acest tip de informații,

puse la dispoziția actorilor sociali va ajuta la o mai bună corelare a activităților adresate grupuri țintă, crescând impactul măsurilor propuse prin evitarea supraîncărcării pe un anumit tip de activități și ignorarea altora. Perspectiva clară asupra tipurilor de măsuri implementate pentru grupurile țintă și o mai bună cunoaștere a grupurilor vizate în proiecte va permite aplicarea unor măsuri țintite și/sau destinate unor subgrupuri specifice. Un exemplu în acest sens pot fi proiectele în domeniul ocupării șomerilor care presupun în marea lor majoritate activități generale de informare, consiliere, mediere a muncii și alte măsuri de ocupare, însă foarte puține dintre aceste proiecte se adresează cu măsuri specifice și adaptate unui anumit tip de șomeri). Mai mult, disponibilitatea și diseminarea unei astfel de baze de date ar permite grupurilor țintă să se orienteze prin multitudinea de proiecte care li se adresează, adoptând un comportament mai activ în procesul de integrare profesională și/sau socială. În momentul de față, chiar dacă am remarcat îmbunătățiri considerabile în accesul la datele AMPOSDRU (cum ar fi publicarea listelor proiectelor și partenerilor pe DMI-uri) obținerea unor date concrete cu privire la proiectele aflate în implementare sau finalizate în regiune este extrem de dificilă, dacă nu chiar imposibilă.

DEZVOLTAREA UNUI CADRUL LEGISLATIV ADECVAT ÎN VEDEREA PARTICIPĂRII ANGAJAȚILOR LA PROGRAME DE FORMARE PROFESIONALĂ CONTINUĂ

Așa cum am prezentat în capitolele anterioare, se poate observa că accesul la formarea profesională a fost în strânsă legătură cu domeniile în care există obligativitate de a urma periodic cursuri de formare profesională, respectiv în unele ocupații din turism, serviciile de pază și protecție sau unele sectoare din industrie.

Fondul Social European, respectiv Programul Operațional Sectorial Dezvoltarea Resurselor Umane pune accent în mod special pe: promovarea educației și a formării profesionale inițiale și continue de calitate, inclusiv învățământul superior și cercetarea; integrarea pe piața muncii a tinerilor, șomerilor, persoanelor inactice inclusiv din mediul rural; facilitarea accesului grupurilor vulnerabile la educație și formare profesională; îmbunătățirea serviciului public de ocupare; promovarea culturii antreprenoriale. Rămâne astfel puțin loc pentru dezvoltarea personală și profesională a persoanelor angajate – DMI 2.3 destinat calificării/recalificării, fiind în special destinat muncitorilor și DMI 3.2 care vizează creșterea gradului de adaptabilitate și mobilitate a angajaților, promovarea formelor flexibile de organizare a muncii, dezvoltarea competențelor angajaților și asigurarea sănătății și securității la locul de muncă. Dat fiind numărul mic de angajați care pot participa la programe implementate prin proiecte POSDRU, precum și gradul extrem de redus de participare la formarea profesională continuă, considerăm că fondurile europene nu răspund complet acestor nevoi. O posibilă soluție ar fi **dezvoltarea unui cadru legislativ adecvat pentru forța de muncă din România**, care să promoveze învățarea continuă în rândul angajaților și să ofere acces direct la programe de formare profesională, care să răspundă exigențelor angajatorilor – fie prin dobândirea de noi calificări sau specializări, fie prin îmbunătățirea competențelor profesionale. Viitorul cadru legislativ trebuie să țină cont de realitățile pieței muncii din România și desigur, să se inspire din modele implementate în aproape toate țările membre U.E., anume Italia, Spania, Franța, Germania, Belgia, chiar și Polonia și Ungaria. Participarea periodică și sistematică la programele de formare profesională a angajaților va avea un impact important asupra creșterii productivității acestora și a capacității lor de a se adapta unui mediu economic în continuă schimbare,

fiind mai ușor de păstrat/reintegrat pe piața muncii. Ca posibile surse de finanțare pentru accesarea programelor de formare profesională, recomandăm adoptarea în legislația muncii din România a unor pârghii fiscale existente în țările europene, care presupun crearea de către angajator a unui fond de formare profesională a propriilor salariați, dar și crearea unui fond de formare profesională individual din rețineri din salariul angajatului, fond care poate fi accesat periodic pentru propria dezvoltare profesională prin participare la cursuri de formare profesională.

Această recomandare este în concordanță cu Strategia Europa 2020, respectiv cu Programul de convergență 2011-2014 al Guvernului României, care are ca prim obiectiv I. Promovarea competitivității prin I.1. Elaborarea strategiei de învățare pe tot parcursul vieții.

Studiile referitoare la calitatea programelor de formare profesională și relația acestora cu piața muncii – cum este studiul regional realizat de STP-NV – arată o serie de aspecte care vin să sprijine această inițiativă, dintre care enumerăm: 1) angajații dobândesc competențele necesare la locul de muncă, după angajare; 2) deși au participat la cursuri de formare profesională, acestea nu sunt indicate ca surse de formare a competențelor, ceea ce ridică serioase semne de întrebare cu privire la calitatea programelor și la capacitatea furnizorilor de a se adapta nevoilor specifice ale angajaților participanți; 3) cea mai mare parte a angajaților care afirmă că nu au participat la programe de formare profesională, au un comportament pasiv, așteptând ca această inițiativă să vină din partea conducerii organizației.

SERVICIILE INTEGRATE DE ASISTENȚĂ ȘI MONITORIZARE A MEMBRILOR GRUPURILOR VULNERABILE RĂMÂN O NECESITATE INSUFICIENT ADRESATĂ.

Pentru grupurile și comunitățile vulnerabile este din nou subliniată necesitatea implementării **unor servicii integrate** de asistență și monitorizare. Doar prin implementarea acestor tipuri de măsuri se poate realiza un plan coerent și individualizat de intervenție, cu un real impact asupra (re)integrării sociale și profesionale a acestor persoane. Din păcate, pe POSDRU, proiectele care să vizeze realizarea de servicii integrate pentru grupurile țintă nu pot fi realizate momentan. Este important ca viitorul program (2014-2020) să prevadă astfel de măsuri.

CORELAREA POLITICILOR REGIONALE ȘI NAȚIONALE: PASUL URMĂTOR PENTRU O DEZVOLTARE LOCALĂ ȘI REGIONALĂ SUSTENABILĂ

În condițiile actuale este absolut necesară **continuarea demersurilor pentru corelarea documentelor programatice** din diferite domenii, respectiv a acțiunilor prevăzute de acestea. Cu toate că pare un truism faptul că nu poți avea o dezvoltare regională susținută dacă nu se dezvoltă armonios economia, forța de muncă, domeniul educațional și dacă acestea nu sunt integrate adecvat în contextul național și european, la nivel practic, corelarea dintre acțiunile în aceste domenii se realizează deocamdată cu destul de mare dificultate.

Conform Programului Național de Reformă 2011-2013 al Guvernului României, Pactul teritorial, în speță PROIS NV, va avea un rol important în efortul de atingere a țintelor naționale aferente Strategiei 2020. Identificarea și corelarea politicilor necesare, precum și

stabilirea modalităților de atingere a acestor obiective ar trebui să fie parte integrantă din PRAO NV.

DEZVOLTAREA DE PARTENERIATE, CREȘTEREA REPREZENTATIVITĂȚII ȘI A RESPONSABILITĂȚII ACESTORA NECESITĂ EFORTURI SUSȚINUTE ÎN CONTINUARE.

Strâns relaționat cu aspectul anterior este acela al importanței **dezvoltării parteneriatelor** la nivel regional, local și național pentru identificarea și armonizarea priorităților regionale, precum și pentru identificarea surselor de finanțare pentru rezolvarea problemelor structurale și/sau comunitare. Este important ca PROIS-NV să își dezvolte capacitatea de a identifica nevoile de dezvoltare la nivel regional, de a stabili prioritățile în acest sens și de a corela diferitele proiecte ce vor fi realizate de către partenerii sociali. Pentru aceasta este important să se asigure o distribuție echilibrată a membrilor între județe și tipuri de instituții. Creșterea reprezentativității PROIS-NV va asigura o mai bună capacitate de elaborare și asumare a politicilor regionale. Este importantă continuarea activității **Secretariatului Tehnic Permanent**, ca centru de suport și resurse pentru membrii PROIS-NV, care să asigure activarea și dezvoltarea Pactului, precum și dezvoltarea capacității membrilor săi de a dezvolta și implementa politicile regionale și de a atrage fonduri europene în regiune. De asemenea, accentuăm necesitatea corelării activităților regionale cu cele desfășurate la nivel național, prin stabilirea unor bune relații de colaborare cu celelalte Secretariate Tehnice Permanente din țară și, mai ales, între membrii Pactelor din cele opt regiuni de dezvoltare. Nu în ultimul rând este subliniată necesitatea transferului de expertiză de la parteneri transnaționali în vederea dezvoltării și implementării de strategii sau programe eficiente și inovative pentru dezvoltarea resurselor umane.

ABORDAREA DE TIP BOTTOM-UP ÎN REALIZAREA POLITICILOR: CALEA SPRE SUCCES ÎN DEZVOLTAREA LOCALĂ ȘI REGIONALĂ.

Dezideratul de a avea documente de planificare coerente și utile la nivel regional sau județean nu va putea fi îndeplinit decât atunci când procesul de elaborare a lor va avea la bază o **abordare de tip bottom-up**, bazat pe consultări cu actorii sociali. Astfel, strategiile vor pleca de la identificarea dificultăților și soluțiilor la nivel local și județean, apoi la nivel regional. Într-un final, documentele la nivel regional vor fi corelate și vor avea un impact asupra politicilor din întreaga țară. Deși s-au făcut o serie de pași importanți în această direcție, mai trebuie promovate aceste practici atât în rândul instituțiilor responsabile de planificare cât și în ceea ce privește creșterea implicării actorilor sociali în astfel de demersuri.